



COMUNE DI ROMANENGO

Provincia di Cremona

Piano di Emergenza Comunale

Manuale Operativo

Il progettista
Ing. Silvia Bassini

Collaboratore
Ing. Alessandro Scotti

Il Sindaco
Attilio Polla



Aggiornamento 2023



COMUNE DI ROMANENGO

Manuale Operativo

Piano di Emergenza Comunale



STRUTTURA MANUALE OPERATIVO

Il Manuale Operativo, documento fondamentale allegato al presente piano, contiene le principali informazioni e linee guida che garantiscono una risposta rapida ed efficace di fronte a una situazione di emergenza.

Esso risulta costituito dai seguenti allegati operativi:

- ALLEGATO 1: Rubrica operativa di Emergenza
- ALLEGATO 2: Schede tecniche Aree di Emergenza
- ALLEGATO 3: Schede Tecniche Strutture Strategiche
- ALLEGATO 4: Mezzi ed Attrezzature a disponibilità immediata (ODV il Grifone, Soncino)
- ALLEGATO 5: Linee guida di comportamento della popolazione – consigli utili
- ALLEGATO 6: Modulistica



COMUNE DI ROMANENGO

Manuale Operativo
Piano di Emergenza Comunale



ALLEGATO 1 – RUBRICA OPERATIVA DI EMERGENZA

Contenuto:

- ENTI PUBBLICI
- GRUPPO DI VOLONTARIATO
- FORZE DI POLIZIA
- GESTORI RETI TECNOLOGICHE
- MANUTENZIONE STRADE
- GOVERNO DELLE ACQUE
- STRUTTURE SANITARIE
- MEZZO D'INFORMAZIONE LOCALE
- C.O.C./U.C.L.
- FUNZIONI DI SUPPORTO – METODO AUGUSTUS



COMUNE DI ROMANENGO

Manuale Operativo
Piano di Emergenza Comunale



ENTI PUBBLICI	
Dipartimento Protezione Civile (Roma)	Capo dipartimento segreteriaacd@protezionecivile.it Tel.: 06.68204601 – 06.68201
	Direttore Operativo ufficio.eme@protezionecivile.it Tel.: 06.68204400 – 06.68201
	Altri Contatti Contact Center: 800.840.840 Pec: protezionecivile@pec.governo.it
Regione Lombardia	Direzione Generale Territorio e Protezione Civile Direttore: Laffi Roberto Tel.: 02.67658427 Email: roberto_laffi@regione.lombardia.it
	Gestione Delle Emergenze Responsabile: Ghilardi Massimo, Tel.: 02.67656046 Email: massimo_ghilardi@regione.lombardia.it
	Sala Operativa Referente: Ghidorsi Chiara, Tel.: 02.6765 2439 Centralino: 800.061.160 Email: salaoperativa@protezionecivile.regione.lombardia.it
Prefettura di Cremona - UTG	Contatti Tel.: 0372.4881 centralino Pec: protocollo.prefcr@pec.interno.it
	Uff. Protezione Civile, Difesa Civile e Coord. Soccorso Pubblico Tel.: 0372.488471 Pec: protocollo.prefcr@pec.interno.it
Provincia di Cremona	Contatti Centralino: 0372.4061 Pec: protocollo@pec.provincia.bs.it Ufficio protezione civile Tel.: 0372.406531 Email: protezionecivile@provincia.cremona.it emergenza.protezionecivile@provincia.cremona.it
A.S.S.T.	Distretto di Cremona Tel.: 0372.405111 Pec: protocollo@pec.asst-cremona.it Distretto di Oglio Po Tel.: 0375.2811 Email: protocollo@pec.asst-cremona.it
A.R.P.A. - Agenzia Regionale per la Protezione dell'Ambiente	Sede centrale (Milano) Pronto intervento H24: 800.061.160 Tel.: 02.696661 Pec: arpa@pec.regione.lombardia.it
	Sede Cremona Tel.: 0372.592111 Pec: dipartimentocremona.arpa@pec.regione.lombardia.it
Vigili del Fuoco	Numero unico di emergenza: 112
	Comando VVF. Cremona Tel.: 0372.41571 (sala operativa provinciale)



COMUNE DI ROMANENGO

Manuale Operativo
Piano di Emergenza Comunale



	Pec: com.cremona@cert.vigilfuoco.it
	Comando VVF. Orzinuovi (BS) Tel: 030.941026 ; 0335.6387007 Email: comando.brescia@vigilfuoco.it
Centro operativo A.I.B.	Emergenze ambientali e antincendio boschivo Tel.: 800.061.160
	Centro operativo A.I.B. Tel.: 035.611009

GRUPPI DI VOLONTARIATO	
Associazione Volontari Protezione Civile "Il Grifone" – Comune di Soncino	Contatti Telefono: 0374.770321 ; Email: info@protezionecivilesoncino.org
	Referente Nominativo: Mainardi Andrea Cellulare: 348.9339315

FORZE DI POLIZIA	
Numero unico di emergenza	112
Carabinieri	Comando Stazione Romanengo Tel: 0373.72588 Email: stcr129220@carabinieri.it Pec : tcr20104@pec.carabinieri.it
	Comando Stazione Soncino Tel: 0374.85090 Pec: tcr31977@pec.carabinieri.it
	Comando Stazione Crema Tel: 0373.893700 Email: cpcr129200cdo@carabinieri.it Pec: tcr28303@pec.carabinieri.it
	Comando Provinciale Carabinieri Cremona Tel.: 0372.5581 Email: cpcr129100cdo@carabinieri.it Pec: tcr29213@pec.carabinieri.it
	Comando Provinciale Carabinieri Brescia Tel: 030.28801 Pec: tbs31704@pec.carabinieri.it Email: provbsco@carabinieri.it
Polizia di Stato	Questura Tel.: 0372.4881 Email: dipps125.00N0@pecps.poliziadistato.it
	Polizia stradale Cremona Tel.: 0372.499511 Email: dipps202.0500@pecps.poliziadistato
	Polizia stradale Crema Tel.: 0373.897340
	Polizia stradale Pizzighettone Tel.: 0372.730003
	Polizia stradale Brescia Tel.: 030.37131



COMUNE DI ROMANENGO

Manuale Operativo
Piano di Emergenza Comunale



Guardia di Finanza	Contatti Numero di pubblica utilità: 117 Numero verde: 800.66.96.66
	Comando Provinciale Cremona Tel.: 0372.21576 Pec: cr0500000p@pec.gdf.it. Comando Crema Tel.: 0373.256474
Polizia Provinciale	Contatti Centralino: 0372.406450 Email: polizia@provincia.cremona.it
Polizia locale, comando di Romanengo	Tel.: 0373 72117 – 72380 ; Email: protocollo@comune.romanengo.cr.it vigilanza@comune.romanengo.cr.it

GESTORI RETI TECNOLOGICHE	
Rete elettrica Enel	Pronto intervento h24: 800.900.800
	Sede Crema Tel.: 0373.200632 Numero verde: 800.900.860 Pec: enelenergia@pec.enel.it
Pubblica Illuminazione Simet S.r.l.	Pronto intervento h24: 800.973.037
Rete distribuzione gas GP Infrastrutture S.r.l.	Pronto intervento h24: 800.992.730
	Sede Porzano di Leno (BS) Tel.: 030.9038462 Pec: infrastrutture@pec.gpinfrastrutture.it
Rete Acquedotto Padania Acque S.p.A.	Pronto intervento h24: 800.710.711
	Sede centrale Cremona Tel.: 0372.4791 Email: info@padania-acque.it
Telecom Italia / TIM	Contatti Num. Verde per segnalazioni di pericoli pali / infrastrutture: 800.415.042 Num. Verde per richieste cartografie/sopralluogo: 800.133.131 Num. Verde per spostamento pali/infrastrutture: 800.315.429 Num. Verde ADSL: 800.447.788 Pec: telecomitalia@pec.telecomitalia.it
	Sede Legale - Milano Tel.: 02.85951

MANUTENZIONE STRADE	
Provincia di Cremona	Contatti Centralino: 0372.4061 Email: strade@provincia.cremona.it Pec: protocollo@provincia.cr.it

GOVERNO DELLE ACQUE	
Regione Lombardia	Centralino: 800.061.160



COMUNE DI ROMANENGO

Manuale Operativo
Piano di Emergenza Comunale



Consorzio dell'Oglio	Tel: 030.46057 Email: info@oglioconsorzio.it Pec: consorzio@pec.oglioconsorzio.it
Consorzio Irrigazioni Cremonesi	Tel: 0372.22308 Email: ufficiotecnico@pec.consorzioirrigazioni.it Pec: direttore@pec.consorzioirrigazioni.it
Consorzio di Bonifica Naviglio Vacchelli	Tel: 0372.27300 ; 0372.458220 Email: info@bonificanaviglio.it
Agenzia Interregionale per il Po (AIPo)	Tel: 0372/458021 Email: ufficio-cr@agenziapo.it

STRUTTURE SANITARIE	
Numero unico di emergenza	112
Azienda Regionale Emergenza Urgenza (AREU)	Contatti Tel.: 0372.408120 Email: direttore.aatcr@areu.lombardia.it Email segreteria: aatcr@areu.lombardia.it
Croce Rossa Italiana	Comitato Provinciale di Cremona Tel.: 0372.451444 Email: cremona@cri.it
	Comitato di Crema Tel.: 0373.87123 Email: crema.sviluppo@lombardia.cri.it
	Comitato Provinciale di Brescia Tel.: 030.47045 Email: comitatoprovinciale@cribs.it
Croce Verde	Sede Romanengo Tel.: 0373.729241 ; 333.1342031 Email: croceverderomanengo@yahoo.it
	Sede Soncino Tel.: 0374.85712 Email: info@croceverdesoncino.org
	Sede Crema Tel.: 0373.203205 Email: segreteria@croceverdecrema.com
	Sede Cremona Tel.: 0372.434444 Email: info@croceverdecremona.org
Ospedale di Cremona	Contatti Tel.: 0372.405111 Pec: protocollo@pec.asst-cremona.it
	Pronto soccorso Tel.: 0372.408503 (Direttore) 0372.408363 (Segreteria)
Ospedale Maggiore di Crema	Contatti Tel.: 0373.2801 Pec: protocollo@pec.asst-crema.it
	Pronto soccorso Tel.: 0373.280015



COMUNE DI ROMANENGO

Manuale Operativo
Piano di Emergenza Comunale



	Email: pronto.soccorso@asst-crema.it
Ospedali Civili di Brescia	Contatti Tel.: 030.39951 Centralino: 030/224466 Pec: protocollo.spedalicivilibrescia@legalmail.it
	Pronto soccorso Tel.: 030.3995545 Email: pronto.soccorso.spedalicivili@asst-spedalicivili.it
Ospedale Poliambulanza di Brescia	Contatti Centralino: 030.35151 Tel. Direz. Generale e Direz. Sanitaria: 030.3515342 Tel. Direz. Operativa: 030.3515293 Pec: direzione@pec.poliambulanza.it
	Pronto soccorso Tel.: 030.3515261

MEZZI D'INFORMAZIONE LOCALE	
RAI sede regionale / Centro Rai - Milano	Contatti Tel: 02/3888 Email: tgr.lombardia@rai.it
La Provincia di Cremona	Contatti Tel.: 0372.4981 Email: segreteria@laprovinciacr.it Pec: sec.grupposec@pec.it
Cremonaoggi	Contatti Tel.: 0372.805674 – 805675 - 805666 Email: redazione@cremonaoggi.it
Cremaoggi	Contatti Tel.: 0372.8056 (centralino) Email: redazione@cremaoggi.it
Cremonasera	Contatti Tel.: 0372.423740 Email: redazione@cremonasera.it
Radio Viva Fm	Contatti Tel. Redazione: 0365.379323 Tel. Diretta: 0365.374800 Contatto Whatsapp: 380.8482361 Email: comunicazione@vivafm.it ; diretta@vivafm.it
	Frequenze Cremona e provincia: 90.800 e 92.000
Radio Antenna 5	Contatti Centralino: 0373/83960 Email: radioantenna5@tin.it
Cremona 1 TV	Contatti Tel: Tel. 0372.8056 Email: redazione@cremona1.it
Telecolor	Contatti Tel. 0372.59 311 Email: info@telecolor.net



COMUNE DI ROMANENGO

Manuale Operativo
Piano di Emergenza Comunale



C.O.C./U.C.L.	
Sede principale: MUNICIPIO	
INDIRIZZO	Piazza Matteotti, 3
TELEFONO	0373 72117
EMAIL	protocollo@comune.romanengo.cr.it
PEC	comune.romanengo@pec.regione.lombardia.it
Sede alternativa: Campo sportivo comunale	
INDIRIZZO	Via Attilio Maffezzoni, 55
TELEFONO	0373 72234
EMAIL	ufficiotecnico@comune.romanengo.cr.it
Componenti C.O.C./U.C.L.	
POSIZIONE / TITOLO	SINDACO (Attilio Polla)
TELEFONO	0373 72117 3452182687 - 3666802776
MAIL	sindaco@comune.romanengo.cr.it
POSIZIONE / TITOLO	COMANDANTE POLIZIA LOCALE (Pennacchio Giuliana)
TELEFONO	0374 837831
MAIL	comandante.polizialocale@comune.soncino.cr.it
POSIZIONE / TITOLO	TECNICO COMUNALE (Arch. Silvia Scotti)
TELEFONO	0373 72117 329 2506040
MAIL	ufficiotecnico@comune.romanengo.cr.it
POSIZIONE / TITOLO	SEGRETARIO COMUNALE (Antonio Russo)
TELEFONO	0373 72117
MAIL	segreteria@comune.romanengo.cr.it
POSIZIONE / TITOLO	ASSISTENTE SOCIALE (Caterina Pinferetti)
TELEFONO	0373 72117 interno 4 329 2506041
MAIL	servizisociali@comune.romanengo.cr.it
POSIZIONE / TITOLO	ODV "IL GRIFONE" SONCINO È facoltà del Sindaco di richiedere la presenza di un rappresentante di Protezione Civile dell'Associazione Il Grifone
TELEFONO	371 3087233 (Numero Segreteria ODV "Il Grifone" Soncino)
MAIL	info@protezionecivilesoncino.org



COMUNE DI ROMANENGO

Manuale Operativo
Piano di Emergenza Comunale



FUNZIONI DI SUPPORTO – METODO AUGUSTUS

FUNZIONE 1

Tecnico scientifiche – pianificazione/ Censimento danni, persone, cose

REFERENTE	Tecnico Comunale Silvia Scotti	Referente per l'Unione dei Fontanili Francesco Mierini
INDIRIZZO	Piazza Matteotti, 3	
TELEFONO	0373 72117 329 2506040	329 2506039
EMAIL	ufficiotecnico@comune.romanengo.cr.it	vigilanza@comune.romanengo.cr.it
PEC	comune.romanengo@pec.regione.lombardia.it	

FUNZIONE 2

Sanità, assistenza sanitaria - veterinaria

REFERENTE	Responsabile servizi alla persona o suo vice Assistente sociale: Pinferetti Caterina	Croce Verde di Romanengo
INDIRIZZO	Piazza Matteotti, 3	Via Fratelli de Brazzi, 1
TELEFONO	0373 72117 interno 4 329 2506041	0373 729241
EMAIL	servizisociali@comune.romanengo.cr.it	

FUNZIONE 3

Mass media ed informazione

REFERENTE	Sindaco – Attilio Polla
INDIRIZZO	Piazza Matteotti, 3
TELEFONO	037372117 3452182687 - 3666802776
EMAIL	sindaco@comune.romanengo.cr.it
PEC	comune.romanengo@pec.regione.lombardia.it

FUNZIONE 4

Volontariato

REFERENTE	Associazione Volontari Protezione Civile "Il Grifone"
INDIRIZZO	Via Galatino 40, Soncino (CR)
TELEFONO	371 3087233 (Numero Segreteria ODV "Il Grifone" Soncino)
EMAIL	info@protezionecivilesoncino.org
PEC	grifone@pec.protezionecivilesoncino.org

FUNZIONE 5

Materiali, mezzi e materiali pericolosi

REFERENTE	Tecnico Comunale - Silvia Scotti
INDIRIZZO	Piazza Matteotti, 3



COMUNE DI ROMANENGO

Manuale Operativo
Piano di Emergenza Comunale



TELEFONO	0373 72117 329 2506040
EMAIL	ufficiotecnico@comune.romanengo.cr.it
PEC	comune.romanengo@pec.regione.lombardia.it
FUNZIONE 6	
Trasporti, circolazione e viabilità	
REFERENTE	Comandante polizia locale o suo vice Pennacchio Giuliana Mierini Francesco (referente per l'Unione dei Fontanili)
INDIRIZZO	Piazza Garibaldi, 1, Soncino Piazza Matteotti, 3, Romanengo
TELEFONO	0374 837831 0373 71117
EMAIL	comandante.poliziale@comune.soncino.cr.it vigilanza@comune.romanengo.cr.it
PEC	soncino@postemailcertificata.it unione.fontanili@pec.regione.lombardia.it
FUNZIONE 7	
Telecomunicazioni	
REFERENTE	Sindaco – Attilio Polla
INDIRIZZO	Piazza Matteotti, 3
TELEFONO	037372117 3452182687 - 3666802776
EMAIL	sindaco@comune.romanengo.cr.it
PEC	comune.romanengo@pec.regione.lombardia.it
FUNZIONE 8	
Servizi essenziali	
REFERENTE	Tecnico Comunale - Silvia Scotti
INDIRIZZO	Piazza Matteotti, 3
TELEFONO	0373 72117 3292506040
EMAIL	ufficiotecnico@comune.romanengo.cr.it
PEC	comune.romanengo@pec.regione.lombardia.it
FUNZIONE 9	
Strutture operative "S.a.R." – Assistenza alla popolazione	
REFERENTE	Assistente Sociale - Caterina Pinferetti
INDIRIZZO	Piazza Matteotti, 3
TELEFONO	0373 72117 interno 4 3292506041
EMAIL	servizisociali@comune.romanengo.cr.it



COMUNE DI ROMANENGO

Manuale Operativo
Piano di Emergenza Comunale



FUNZIONE 11

Enti Locali

REFERENTE	Sindaco – Attilio Polla
INDIRIZZO	Piazza Matteotti, 3
TELEFONO	037372117 3452182687 - 3666802776
EMAIL	sindaco@comune.romanengo.cr.it
PEC	comune.romanengo@pec.regione.lombardia.it



COMUNE DI ROMANENGO

Manuale Operativo
Piano di Emergenza Comunale



ALLEGATO 2 - SCHEDE TECNICHE AREE DI EMERGENZA

AREE DI EMERGENZA

Nel comune di Romanengo sono state individuate le seguenti aree:

AREE DI ATTESA SICURA

- Area di Attesa Sicura A.1: Parcheggio – Piazza Amigoni
- Area di Attesa Sicura A.2: Parcheggio di fronte alle scuole medie – Piazza Francesca Morvillo
- Area di Attesa Sicura A.3: Piazza/parcheggio di fronte al municipio – Piazza Matteotti, Piazza Gramsci
- Area di Attesa Sicura A.4: Parcheggio – XXV aprile
- Area di Attesa Sicura A.5: Area verde/parcheggi – Via Campo degli Orti, via Maffezzoni
- Area di Attesa Sicura A.6: Parco comunale – Via Togliatti, via Soresina

AREE DI RICOVERO

- Area di Ricovero R.1: Campo sportivo – Via Maffezzoni
- Area di Ricovero R.2: Campo sportivo oratorio – Piazzetta di Rauso

AREE DI AMMASSAMENTO SOCCORRITORI

- Area di Attesa Sicura/ammassamento soccorritori AS.1: Parcheggio in zona industriale – Via degli artigiani
- Area di Attesa Sicura/ammassamento soccorritori AS.2: Parcheggio in zona industriale – Via delle Industrie

PUNTO ATTERRAGGIO ELICOTTERI

- Elisuperficie E: Prato presso il campo sportivo – Via Maffezzoni

Si ricorda inoltre che per i comuni facenti parte dell'Unione dei Fontanili, è stato identificato come **Centro di Coordinamento Sovracomunale (CCS)** in caso di emergenza diffusa il municipio di Romanengo.

A.1

Area di Attesa Sicura

PARCHEGGIO VIA "ALDO MORO"

Informazioni generali Area

Ubicazione: Piazza Amigoni

Funzione ordinaria: Parcheggio

Superficie: 2.300 mq

Capacità: 2.000 persone

Tipo di fondo: asfalto, erba

Strutture/impianti presenti: Reti tecnologiche, pubblica illuminazione, panchine, idrante

Descrizione area: Area pianeggiante a parcheggio a ridosso del centro storico, fronte caserma carabinieri, a breve distanza dal municipio. Mercato nella giornata del mercoledì

Informazioni catastali

Foglio: 9

Mappale: 698

Proprietà: Pubblica





A.2

Area di Attesa Sicura

PARCHEGGIO SCUOLE

Informazioni generali Area

Ubicazione: Piazza Francesca Morvillo

Funzione ordinaria: Parcheggio

Superficie: 1.100 mq

Capacità: 1.000 persone

Tipo di fondo: asfalto, prato

Strutture/impianti presenti: Reti tecnologiche, illuminazione, fontanella, panchine

Descrizione area: aria pianeggiante, a ridosso del centro storico, adiacente alle scuole

Informazioni catastali

Foglio: 9

Mappale: n.d.

Proprietà: Pubblica



A.3

Area di Attesa Sicura

PARCHEGGIO / PIAZZA

Informazioni generali Area

Ubicazione: Piazza Matteotti

Funzione ordinaria: Parcheggio/piazza

Superficie: 650 mq

Capacità: 650 persone

Tipo di fondo: pavimentazione cubetti porfido

Strutture/impianti presenti: Reti tecnologiche, pubblica illuminazione, videosorveglianza, panchine, defibrillatore DAE

Descrizione area: l'area comprende le piazze antistanti a Municipio e Chiesa. In caso di rischio sismico, data la vicinanza di edifici storici, si consiglia l'utilizzo delle aree A.1 e A.2, o comunque di tenersi a debita distanza dagli edifici sopra citati

Informazioni catastali

Foglio: 9

Mappale: 228

Proprietà: pubblica





A.4

Area di Attesa Sicura

PARCHEGGIO VIA XXV APRILE

Informazioni generali Area

Ubicazione: Piazza XXV Aprile, angolo via Papa Giovanni XIII

Funzione ordinaria: Parcheggio

Superficie: 780 mq

Capacità: 700 persone

Tipo di fondo: asfalto

Strutture/impianti presenti: Reti tecnologiche, illuminazione, fermata autobus

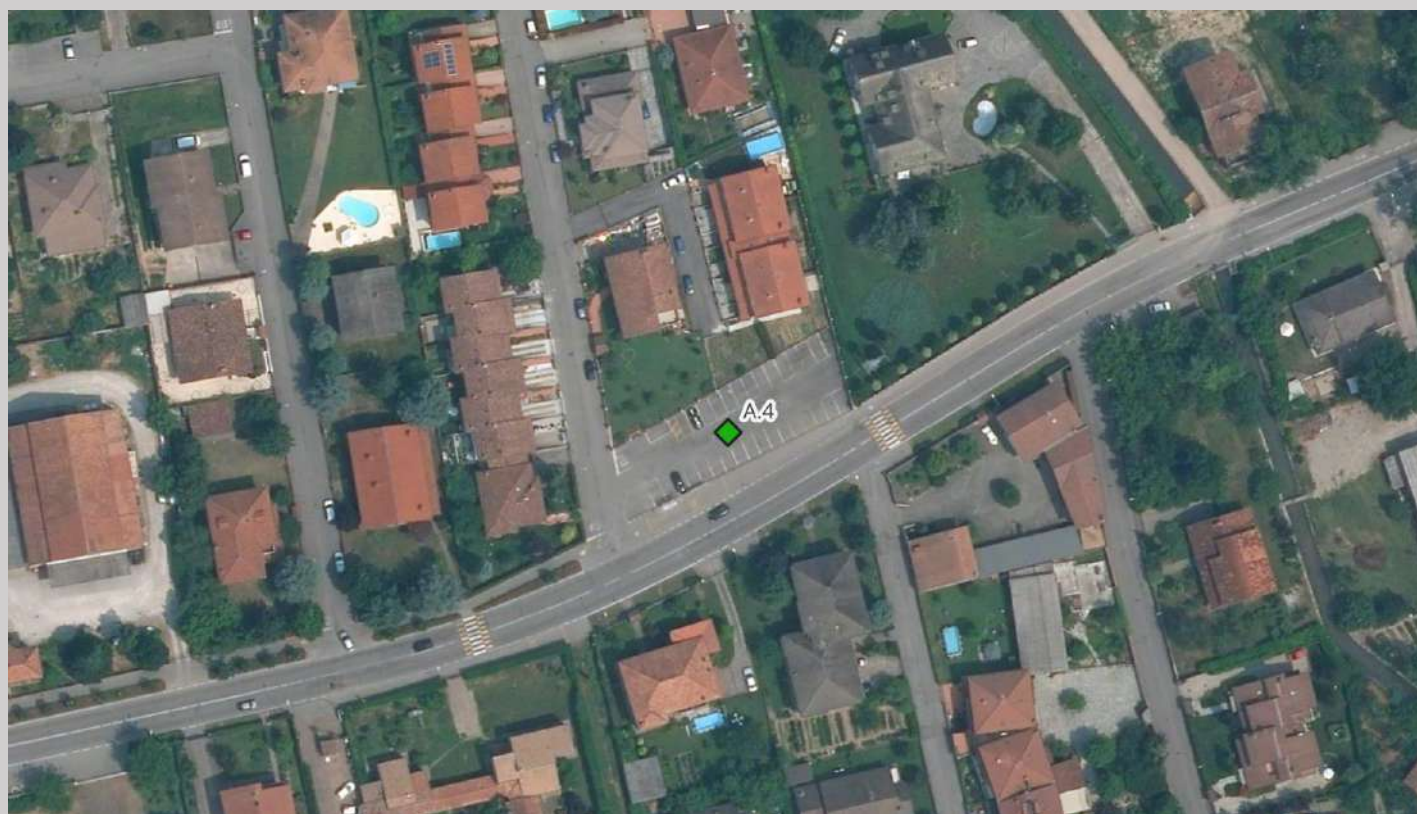
Descrizione area: Parcheggio lungo la viabilità principale in zona ovest rispetto al centro storico

Informazioni catastali

Foglio: 6

Mappale: 294

Proprietà: Pubblica





A.5

Area di Attesa Sicura

AREA VERDE VIA CAMPO DEGLI ORTI

Informazioni generali Area

Ubicazione: via Campo degli Orti / via Maffezzoni

Funzione ordinaria: Area verde / parcheggi

Superficie: 3.500 mq

Capacità: 2.500 persone

Tipo di fondo: erba, asfalto

Strutture/impianti presenti: Reti tecnologiche, illuminazione

Descrizione area: Area verde e parcheggi in zona prevalentemente residenziale, a nord est del centro storico

Informazioni catastali

Foglio: 10

Mappale: 361, 365

Proprietà: Pubblica





A.6

Area di Attesa Sicura

PARCO PUBBLICO

Informazioni generali Area

Ubicazione: via Togliatti / via Soresina

Funzione ordinaria: Parco comunale

Superficie: 6.000 mq

Capacità: 5.000 persone

Tipo di fondo: erba

Strutture/impianti presenti: illuminazione, panchine

Descrizione area: Parco comunale nella zona sud rispetto al centro storico

Informazioni catastali

Foglio: 9

Mappale: 825, 826, 717, 1066

Proprietà: Pubblica





COMUNE DI ROMANENGO

Manuale Operativo
Piano di Emergenza Comunale



R.1

Area di Ricovero

CENTRO SPORTIVO COMUNALE

Informazioni generali Area

Ubicazione: via Maffezzoni

Funzione ordinaria: campi sportivi sportivo

Superficie: 16.000 mq

Capacità: da valutare in base tipo di struttura provvisoria di ricovero (tende, container..)

Tipo di fondo: Sintetico, pvc, erba

Strutture/impianti presenti: Reti tecnologiche, illuminazione. Spogliatoi. Tribune coperte, area recintata

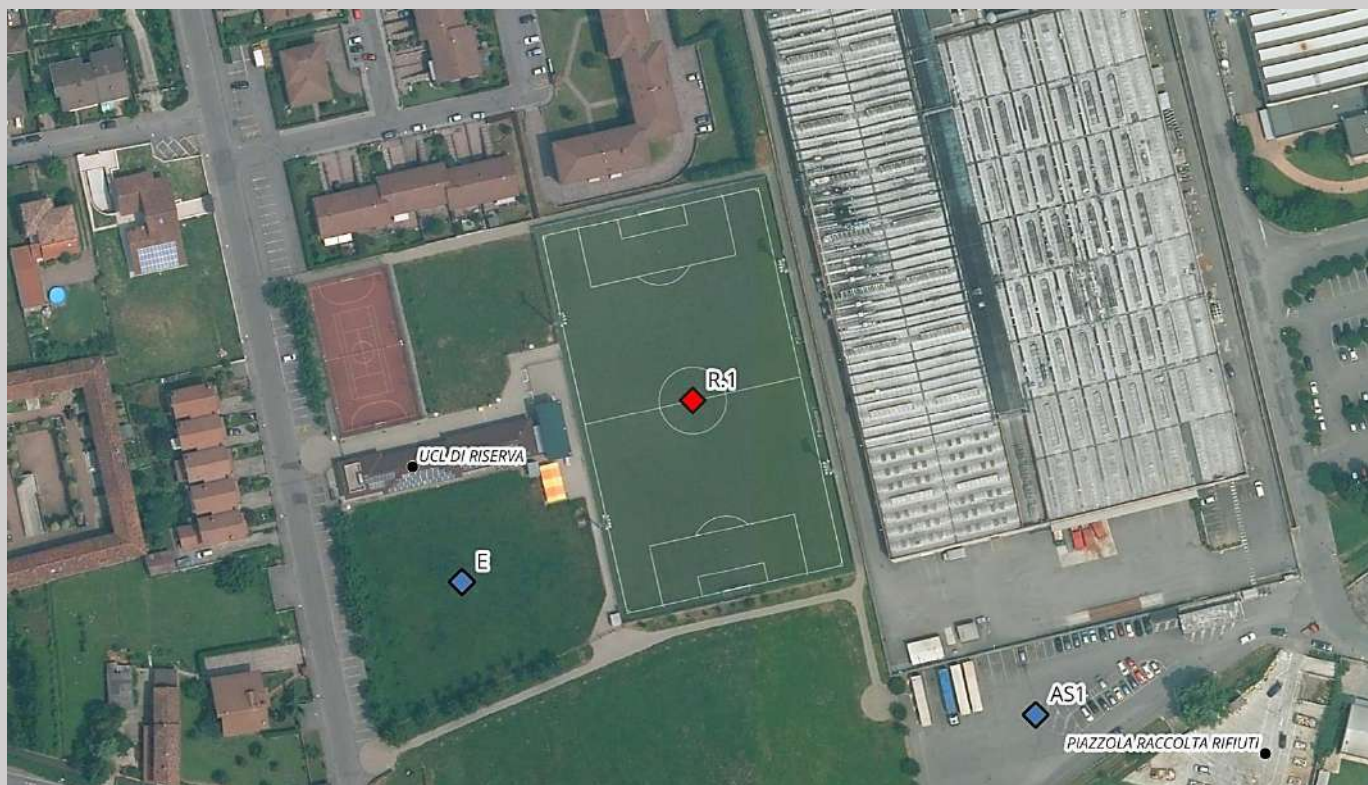
Descrizione area: Complesso sportivo comunale comprendente campo da calcio in sintetico, campo da tennis, aree verdi. Nell'area è localizzata anche la sede UCL alternativa

Informazioni catastali

Foglio: 11

Mappale: 394

Proprietà: Pubblica





R.2

Area di Ricovero

CAMPO DA CALCIO ORATORIO

Informazioni generali Area

Ubicazione: Piazzetta di Rauso

Funzione ordinaria: Campi sportivi

Superficie: 6.200 mq circa

Capacità: da valutare in base tipo di struttura provvisoria di ricovero (tende, container..)

Tipo di fondo: Prato, cemento

Strutture/impianti presenti: Presente pubblica illuminazione, reti tecnologiche, spogliatoi, strutture accessorie dell'oratorio

Descrizione area: Campo sportivo oratorioale, in centro storico. In caso di evento sismico l'utilizzo dell'area è sconsigliato per la vicinanza di edifici potenzialmente pericolosi

Informazioni catastali

Foglio: 9

Mappale: 212

Proprietà: Privata





AS.1

AREA AMMASSAMENTO SOCCORRITORI

PARCHEGGIO AREA INDUSTRIALE

Informazioni generali Area

Ubicazione: via degli Artigiani

Funzione ordinaria: Parcheggio

Superficie: 3.000 mq circa

Capacità: n.d.

Tipo di fondo: Asfalto

Strutture/impianti presenti: Presente pubblica illuminazione, reti tecnologiche

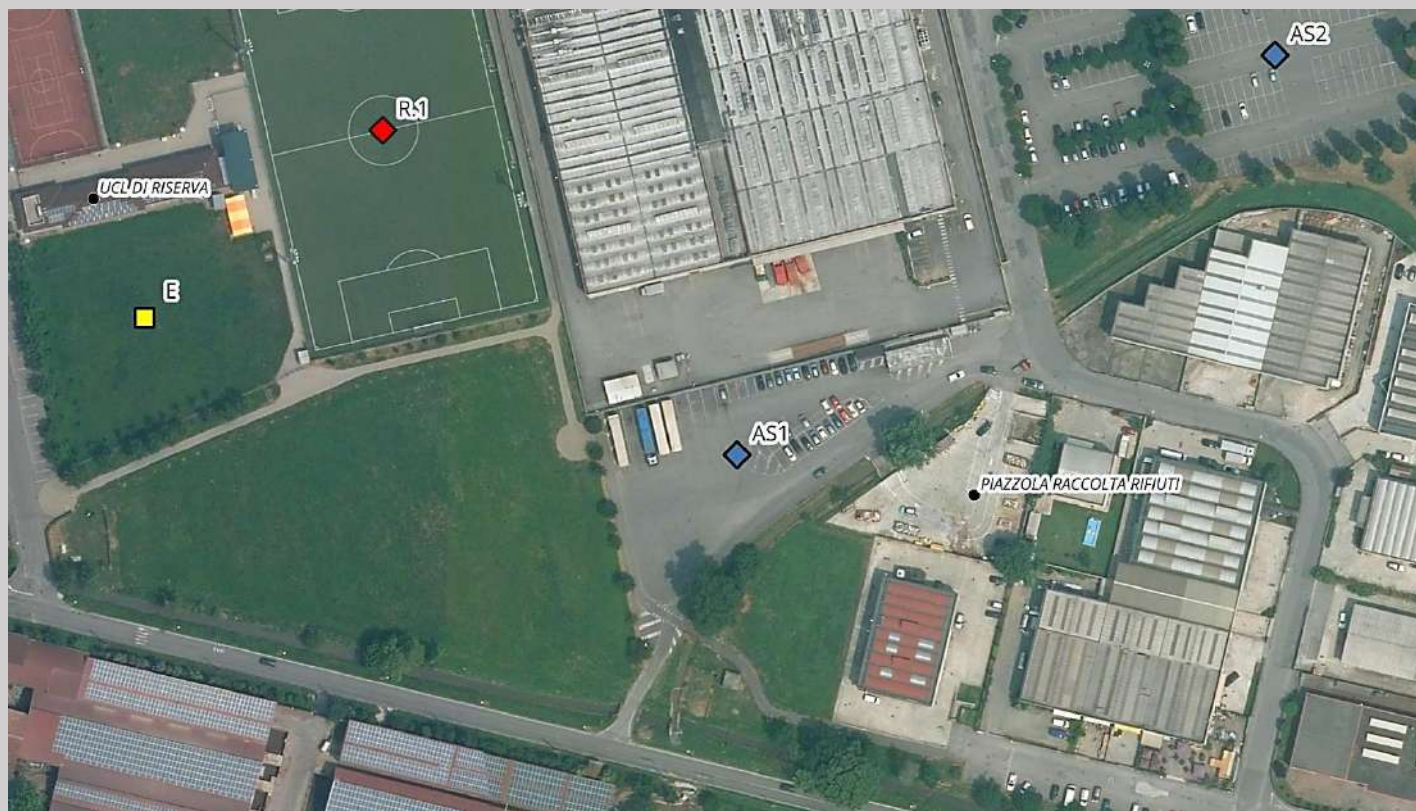
Descrizione area: Parcheggio in area industriale. Si segnala un corso d'acqua in corrispondenza dell'ingresso sud dell'area

Informazioni catastali

Foglio: 11

Mappale: 403

Proprietà: pubblica





AS.2

AREA AMMASSAMENTO SOCCORRITORI

PARCHEGGIO AREA INDUSTRIALE

Informazioni generali Area

Ubicazione: via delle Industrie

Funzione ordinaria: Parcheggio

Superficie: 9.500 mq circa

Capacità: n.d.

Tipo di fondo: asfalto

Strutture/impianti presenti: Presente pubblica illuminazione, reti tecnologiche

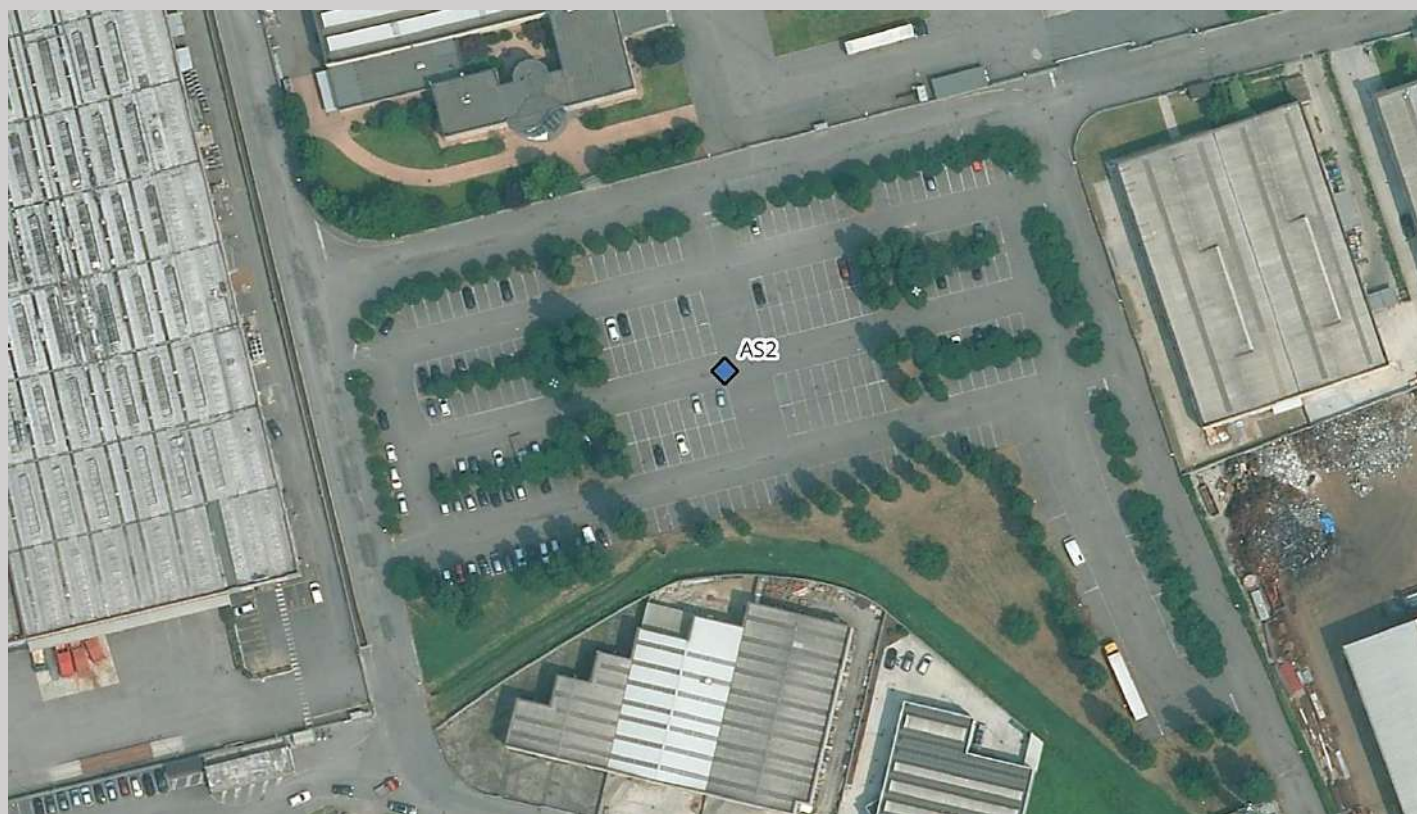
Descrizione area: Ampio parcheggio in area industriale

Informazioni catastali

Foglio: 10

Mappale: 212, 203

Proprietà: pubblica





E

PUNTO DI ATTERRAGGIO ELICOTTERI

LOTTO AREA SPORTIVA

Informazioni generali Area

Ubicazione: via Maffezzoni

Funzione ordinaria: area verde

Tipo di fondo: Prato

Strutture/impianti presenti:

Presente pubblica illuminazione, reti tecnologiche lungo le strade adiacenti. Strutture accessorie presso l'adiacente centro sportivo

Descrizione area: area limitrofa al centro sportivo comunale. Non si segnalano reti elettriche e telefoniche aeree. Filari di alberi lungo il lato sud ed ovest dell'area verde

Informazioni catastali

Foglio: 11

Mappale: 395

Proprietà: Pubblica





COMUNE DI ROMANENGO

Manuale Operativo
Piano di Emergenza Comunale



ALLEGATO 3 - SCHEDE TECNICHE STRUTTURE STRATEGICHE

STRUTTURE STRATEGICHE

Nel comune di Romanengo sono state individuate le seguenti strutture strategiche:

SEDI OPERATIVE

- Sede C.O.C. / U.C.L. (**COC.1**): Municipio, Piazza Matteotti, 3
- Sede alternativa C.O.C./U.C.L. (**COC.2**): Centro sportivo, via Maffezzoni, 55

STRUTTURE DI ACCOGLIENZA O RICOVERO DELLA POPOLAZIONE

- Scuola primaria “F.lli de Brazzi” e secondaria “G. Galilei” (**SC.1**): Via Aldo Moro, 3
- Scuola dell’infanzia “Iqbal Masih” (**SC.2**): via Aldo Moro, 7
- Palestra (**Pa**): Via Aldo Moro

STRUTTURE STRATEGICHE ADATTABILI A CENTRI LOGISTICI / STRUTTURE DI RICOVERO

- Biblioteca comunale (**B**): Via Castello (presso Castello di Romanengo)
- Oratorio (**Or**): Via Vezzoli, 14

SERVIZI ACCESSORI

- Comando stazione carabinieri (**CC**): via Aldo Moro, 6
- Croce Verde (**CV**): via Fratelli de Brazzi, 1
- Farmacia comunale Caffi (**F**): Via Carlo Guaiarini, 33
- Centro di raccolta rifiuti – isola ecologica (**RR**): Via degli Artigiani
- Magazzino comunale (**Mg**): Via Guaiarini
- Poste (**P**): via Aldo Moro, 12
- Clinica veterinaria “La Cittadina” (**V**): Strada per la Cittadina
- Supermercato (**SU**): Via delle Industrie, 1
- Cimitero (**Ci**): SP 20

STRUTTURE VULNERABILI

- Chiesa “San Giovanni Battista e Biagio” (**Ch.1**): Via Vezzoli, 8
 - Chiesa “S. Maria della Misericordiai” (**Ch.2**): Piazzetta Di Rauso
 - Rocca di Romanengo (**Ca**): Via Castello, 2
 - Fondazione O.P. Ospedale G. Vezzoli Onlus (**RSA**): Via Castello, 12
-



COMUNE DI ROMANENGO

Manuale Operativo
Piano di Emergenza Comunale



COC.1

SEDE C.O.C./U.C.L.

MUNICIPIO

Informazioni generali

Funzione in emergenza: Sede operativa

Ubicazione: P.zza Matteotti, 3

Altezza alla copertura: 10 m

Numero piani: 3

Superficie: 530 mq (intero corpo fabbrica)

Reperibilità chiavi: 0373.72117

Note: In caso di evento sismico valutare l'agibilità della struttura. Si segnala la presenza di un defibrillatore DAE. Nella stessa sede è presente la **POLIZIA LOCALE**

Informazioni catastali

Foglio: 9

Mappale: 226

Proprietà: Pubblica





COC.2

SEDE ALTERNATIVA C.O.C./U.C.L.

CENTRO SPORTIVO COMUNALE

Informazioni generali

Funzione in emergenza: Sede operativa

Ubicazione: Via Maffezzoni, 55

Altezza alla copertura: 3 m

Numero piani: 1

Superficie: 600 mq (intero corpo fabbrica)

Reperibilità chiavi: 0373.72234

Note: Struttura utilizzabile in caso di evento sismico

Informazioni catastali

Foglio: 11

Mappale: 394

Proprietà: Pubblica





COMUNE DI ROMANENGO

Manuale Operativo
Piano di Emergenza Comunale



CC

SEDE CARABINIERI

COMANDO STAZIONE CARABINIERI

Informazioni generali

Funzione in emergenza: Sede operativa

Ubicazione: Via Aldo Moro, 6

Altezza alla copertura: 6 m

Numero piani: 2

Superficie: 230 mq (intero corpo fabbrica)

Reperibilità chiavi: 0373.72588
stcr129220@carabinieri.it

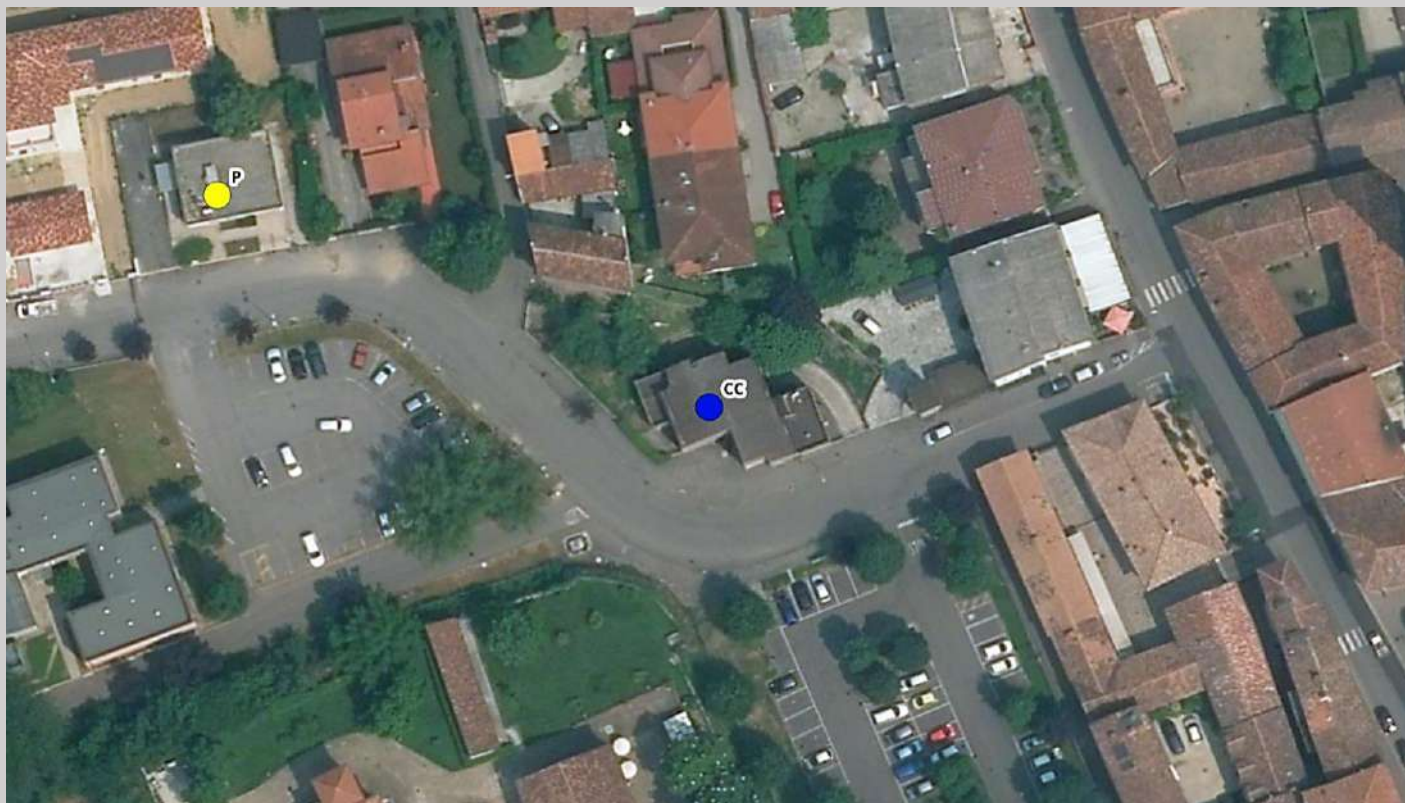
Note: Struttura a ridosso del centro storico. In caso di evento sismico l'utilizzo della struttura va accuratamente valutato

Informazioni catastali

Foglio: 9

Mappale: 686

Proprietà: Pubblica





COMUNE DI ROMANENGO

Manuale Operativo
Piano di Emergenza Comunale



CV

CROCE VERDE

CROCE VERDE ROMANENGO

Informazioni generali

Funzione in emergenza: Sede operativa

Ubicazione: via Fratelli de Brazzi, 1,

Altezza alla copertura: 3 m

Numero piani: 1

Superficie: 180 mq (intero corpo fabbrica)

Reperibilità chiavi: 0373.729241

croceverderomanengo@yahoo.it

Note: Edificio posto nelle immediate vicinanze del municipio.
In caso di evento sismico l'utilizzo della struttura va accuratamente valutato

Informazioni catastali

Foglio: 8

Mappale: 261

Proprietà: Pubblica





SC.1

RICOVERO POPOLAZIONE

SCUOLA PRIMARIA "F.lli de Brazzi" SCUOLA SECONDARIA "G.Galilei"

Informazioni generali

Funzione in emergenza: struttura di ricovero pop.

Ubicazione: via Aldo Moro, 3

Altezza alla copertura: 6 m

Numero piani: 2

Superficie: 2.000 mq

Reperibilità chiavi: 0373.72156 ; 037372156;

primaria.romanengo@icfalbor.edu.it ;

secondaria.romanengo@icfalbor.edu.it

Note: Complesso scolastico a ridosso del centro storico, lungo la viabilità principale. In caso di evento sismico l'utilizzo della struttura va accuratamente valutato. La scuola primaria comprende 10 aule, laboratori di arte e di informatica, aule per attività in piccoli gruppi, mensa con cucina in loco. La secondaria comprende 8 aule, spazi per attività di recupero/potenziamento in piccoli gruppi, laboratorio di informatica, laboratorio scientifico, aula per progetti artistici, aula musica, Auditorium. Wifi presente in tutto il plesso scolastico

Informazioni catastali

Foglio: 9

Mappale: 95

Proprietà: Pubblica





SC.2

RICOVERO POPOLAZIONE

SCUOLA INFANZIA "Iqbal Masih"

Informazioni generali

Funzione in emergenza: struttura di ricovero popolazione

Ubicazione: Via Aldo Moro, 7

Altezza alla copertura: 3 m

Numero piani: 1

Superficie: 1.050 mq

Reperibilità chiavi: 0373.270059

infanzia.romanengo@icfalbor.edu.it

Note: In caso di evento sismico l'utilizzo della struttura va accuratamente valutato. La scuola comprende 4 sezioni; nel plesso sono inoltre presenti: laboratorio di manipolazione, spazio Teatro, spazio relax per i bambini piccoli, la cucina un ampio salone

Informazioni catastali

Foglio: 9

Mappale: 1105

Proprietà: Pubblica





COMUNE DI ROMANENGO

Manuale Operativo
Piano di Emergenza Comunale



Pa

RICOVERO POPOLAZIONE

PALESTRA

Informazioni generali

Funzione in emergenza: struttura di ricovero popolazione

Ubicazione: via Aldo Moro

Altezza alla copertura: n.d

Numero piani: 1

Superficie: 1.000 mq circa

Reperibilità chiavi: 0373.72117 (sede comunale)

0373.72156 ; 037372156 (scuole)

Note: Palestra comunale a ridosso del complesso scolastico (scuola primaria e secondaria), dotata di spogliatoi

Informazioni catastali

Foglio: 9

Mappale: 95

Proprietà: Pubblica





COMUNE DI ROMANENGO

Manuale Operativo
Piano di Emergenza Comunale



B

STUTTURA STRATEGICA

BIBLIOTECA COMUNALE

Informazioni generali

Funzione in emergenza: struttura strategica, adattabile a differenti utilizzi a seconda dell'emergenza in atto

Ubicazione: via Castello

Altezza alla copertura: n.d.

Numero piani: n.d.

Superficie: n.d.

Reperibilità chiavi: 0373.72117 (sede comunale)
biblioteca@comune.romanengo.cr.it

Note: Struttura in fase di costruzione localizzata nel Castello di Romanengo. In caso di evento sismico l'utilizzo della struttura va accuratamente valutato

Informazioni catastali

Foglio: 9

Mappale: 102 e altri

Proprietà: Pubblica





Or

STRUTTURA STRATEGICA

ORATORIO "Santa Famiglia di Nazareth"

Informazioni generali

Funzione in emergenza: Struttura strategica adattabile a diversi usi a seconda dell'emergenza in atto

Ubicazione: via Vezzoli, 14

Altezza alla copertura: 7 m

Numero piani: 2

Superficie: n.d

Reperibilità chiavi: 342.0065300 (parroco)
parrocchiaromanengo@gmail.com

Note: La struttura non è utilizzabile in caso di evento sismico. Il complesso comprende campi sportivi in cemento e erba

Informazioni catastali

Foglio: 9

Mappale: 206

Proprietà: Parrocchiale





COMUNE DI ROMANENGO

Manuale Operativo
Piano di Emergenza Comunale



Mg

MAGAZZINO

MAGAZZINO COMUNALE

Informazioni generali

Funzione in emergenza: Servizi accessori

Ubicazione: Via Guaiarini

Altezza alla copertura: 3,5 m

Numero piani: 1

Superficie: 230 mq

Reperibilità chiavi: 0373.72117 (sede comunale)

Note: Il magazzino è localizzato a breve distanza dalla sede municipale. In caso di evento sismico valutare l'agibilità della struttura.

Informazioni catastali

Foglio: 9

Mappale: 300

Proprietà: Privata





COMUNE DI ROMANENGO

Manuale Operativo
Piano di Emergenza Comunale



P

SEDE POSTE

SEDE POSTE ITALIANE ROMANENGO

Informazioni generali

Funzione in emergenza: Servizi accessori

Ubicazione: via Aldo Moro, 12

Altezza alla copertura: 4 m

Numero piani: 1

Superficie: 180 mq (intero corpo fabbrica)

Reperibilità chiavi: 0373.72173

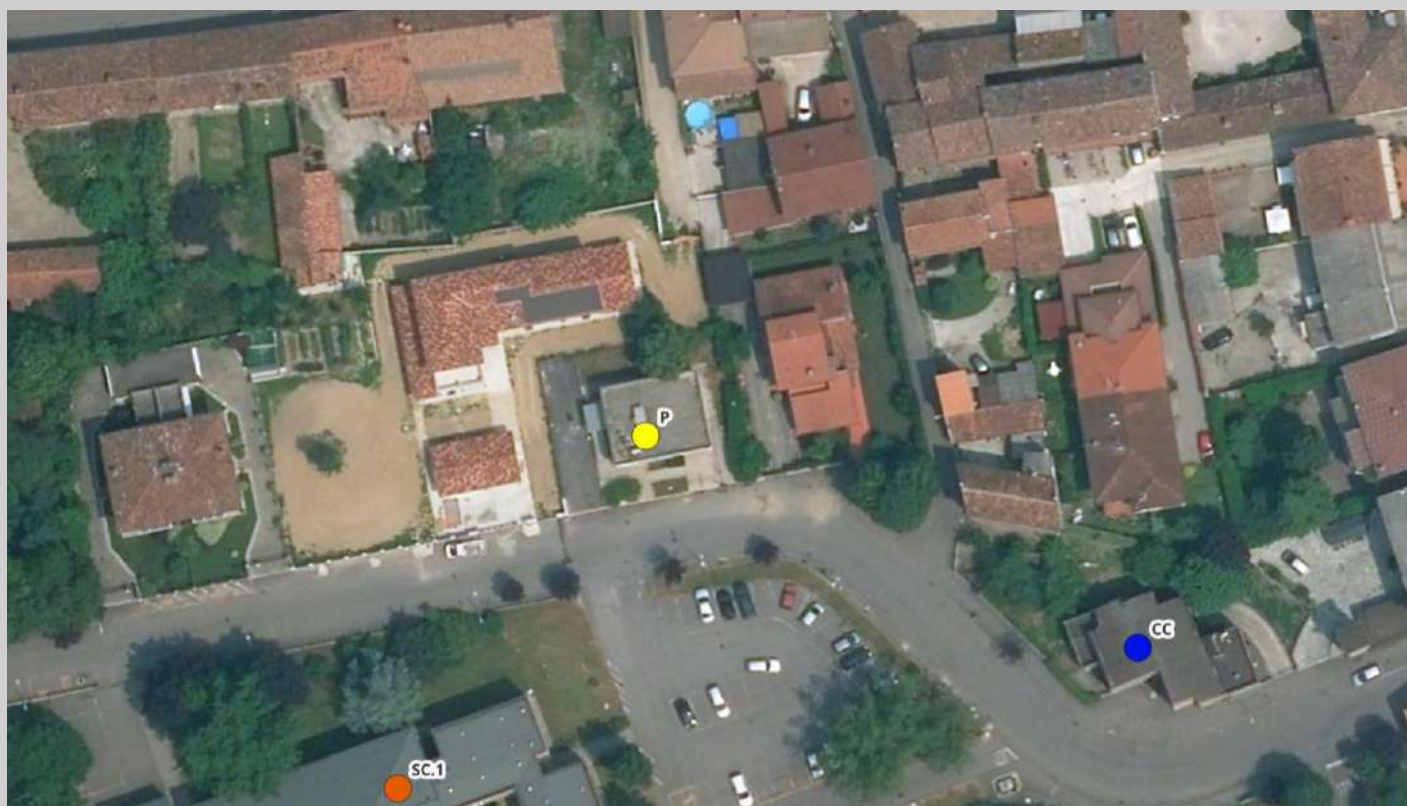
Note: Edificio posto nelle immediate vicinanze della sede dei Carabinieri e del complesso scolastico

Informazioni catastali

Foglio: 9

Mappale: 776

Proprietà: Pubblica





F

FARMACIA

FARMACIA COMUNALE "CAFFI"

Informazioni generali

Funzione in emergenza: Servizi accessori

Ubicazione: via Carlo Guaiarini, 33

Altezza alla copertura: 7 m

Numero piani: 2

Superficie: n.d.

Reperibilità chiavi: 0373.72467 (Dr. Andrea Luigi Caffi)

Note: Edificio posto a breve distanza dal municipio, in posizione centrale dell'urbanizzato. In caso di evento sismico valutare l'agibilità della struttura.

Informazioni catastali

Foglio: 9

Mappale: 307

Proprietà: Privata





COMUNE DI ROMANENGO

Manuale Operativo
Piano di Emergenza Comunale



RR

ISOLA ECOLOGICA

Informazioni generali

Funzione in emergenza: Servizi accessori

Ubicazione: via degli Artigiani

Altezza alla copertura: n.d.

Numero piani: n.d.

Superficie: 1.250 mq

Reperibilità chiavi: 0373.72117 (sede comunale)

Note: Punto di raccolta rifiuti situato nell'area industriale a breve distanza dal centro abitato

Informazioni catastali

Foglio: 11

Mappale: 408

Proprietà: Pubblica





V

CLINICA VETERINARIA

CLINICA VETERINARIA "LA CITTADINA"

Informazioni generali

Funzione in emergenza: Servizi accessori

Ubicazione: Strada per la Cittadina

Altezza alla copertura: n.d.

Numero piani: n.d.

Superficie: n.d.

Reperibilità chiavi: 339.3516653

lacittadinafondazione@gmail.com

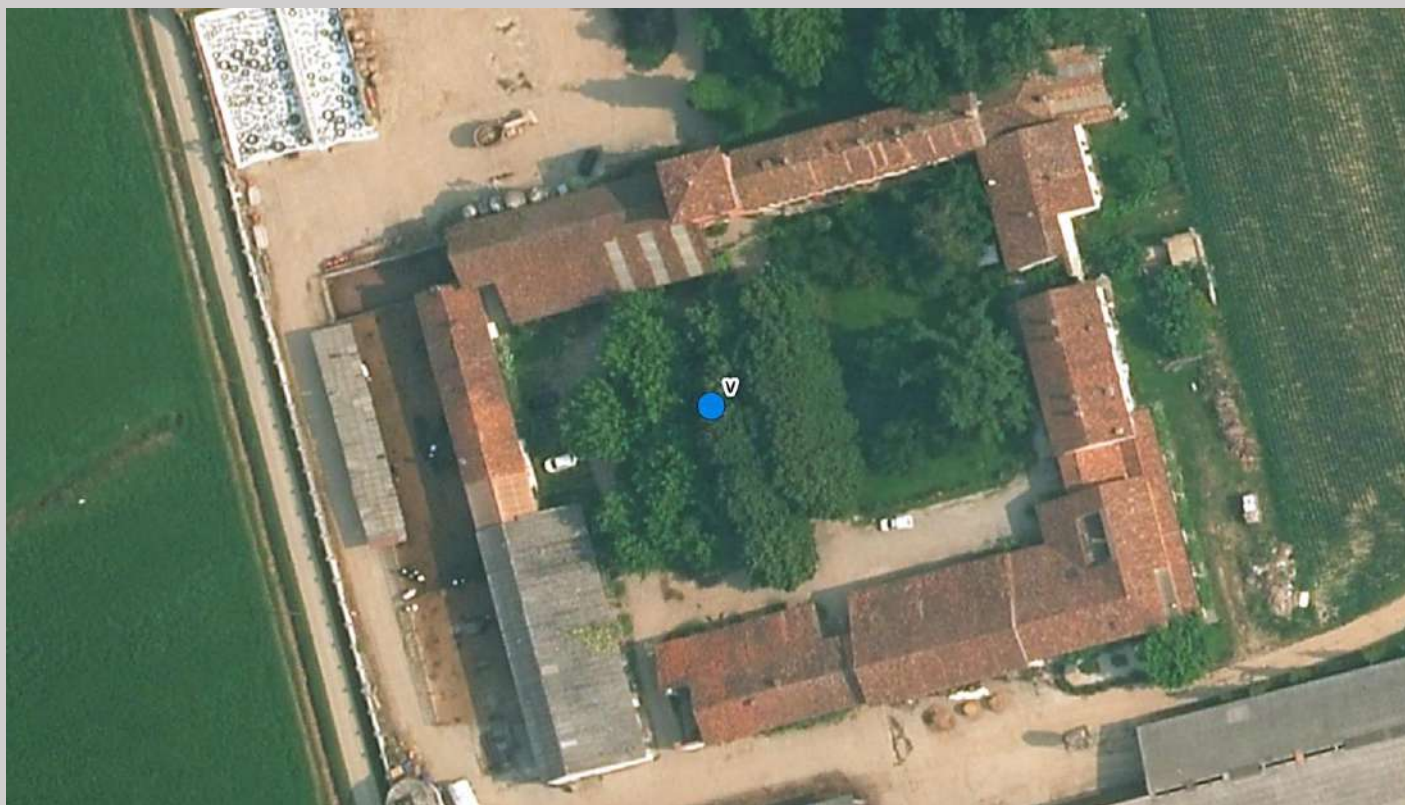
Note: Struttura di studi e ricerche veterinarie. In caso di evento sismico l'utilizzo della struttura va attentamente valutato

Informazioni catastali

Foglio: 5

Mappale: 34

Proprietà: Privata





RSA

STRUTTURA VULNERABILE

Fondazione O.P. Ospedale G. Vezzoli ONLUS

Informazioni generali

Funzione in emergenza: Struttura vulnerabile

Ubicazione: via Castello, 12

Altezza alla copertura: 6

Numero piani: 2

Superficie: 1.450 mq

Reperibilità chiavi: 0373.72585 ;

info@fondazionevezzoli.it

Note: struttura localizzata nella parte centrale dell'abitato, a breve distanza da municipio, carabinieri, croce verde. In caso di rischio sismico valutare attentamente l'agibilità della struttura

Informazioni catastali

Foglio: 9

Mappale: 99

Proprietà: Privata





COMUNE DI ROMANENGO

Manuale Operativo
Piano di Emergenza Comunale



SU

SUPERMERCATO

DISCOUNT DPIÙ

Informazioni generali

Funzione in emergenza: Servizi accessori

Ubicazione: Via delle Industrie, 1

Altezza alla copertura: 8 m

Numero piani: 2

Superficie: 1.500 mq

Reperibilità chiavi: 0373.72304

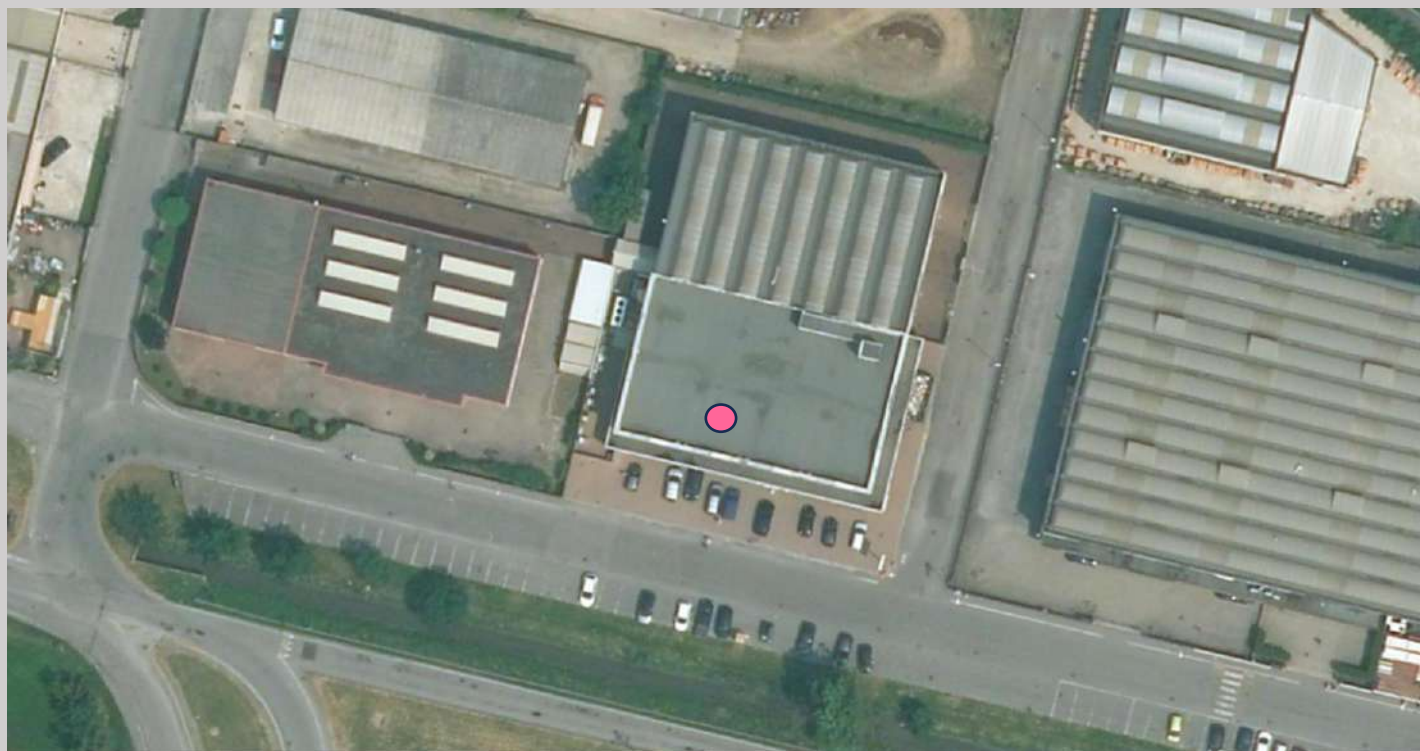
Note: Struttura localizzata nella zona industriale, a breve distanza dall'abitato, lungo la viabilità principale

Informazioni catastali

Foglio: 11

Mappale: 354

Proprietà: Privata





Ch.1

STRUTTURA VULNERABILE

CHIESA "San Giovanni Battista e Biagio"

Informazioni generali

Funzione in emergenza: Struttura vulnerabile

Ubicazione: via Vezzoli, 8

Altezza alla copertura: n.d.

Numero piani: n.d.

Superficie: 1.100 mq

Reperibilità chiavi: 0373.72149 ; 342.0065300 (parroco)
parrocchiaromanengo@gmail.com

Note: La struttura non è utilizzabile in caso di evento sismico, localizzata lungo la viabilità principale in posizione centrale rispetto all'abitato di Romanengo

Informazioni catastali

Foglio: 9

Mappale: n.d.

Proprietà: Parrocchiale





Ch.2

STRUTTURA VULNERABILE

CHIESA "S. Maria della Misericordia"

Informazioni generali

Funzione in emergenza: Struttura vulnerabile

Ubicazione: piazzetta Di Rauso

Altezza alla copertura: n.d.

Numero piani: n.d.

Superficie: 550 mq

Reperibilità chiavi: 342.0065300 (parroco)
parrocchiaromanengo@gmail.com

Note: La struttura non è utilizzabile in caso di evento sismico. Il complesso parrocchiale comprende l'oratorio e i campi sportivi relativi

Informazioni catastali

Foglio: 9

Mappale: n.d.

Proprietà: Parrocchiale





Ca

STRUTTURA VULNERABILE

ROCCA DI ROMANENGO

Informazioni generali

Funzione in emergenza: struttura vulnerabile

Ubicazione: via Castello, 2

Altezza alla copertura: n.d

Numero piani: n.d.

Superficie: 300 mq circa

Reperibilità chiavi: 0373.72117 (sede comunale)

Note: Edificio storico, non utilizzabile in caso di evento sismico. Nello stesso complesso è in fase di realizzazione (2024) la sede della Biblioteca Comunale

Informazioni catastali

Foglio: 9

Mappale: 102

Proprietà:





COMUNE DI ROMANENGO

Manuale Operativo
Piano di Emergenza Comunale



Ci

CIMITERO COMUNALE

CIMITERO

Informazioni generali

Funzione in emergenza: Servizi accessori

Ubicazione: Lungo ex SP 20

Altezza alla copertura: n.d.

Numero piani: n.d.

Superficie: 4.500 mq

Reperibilità chiavi: 0373.72117 (sede comunale)

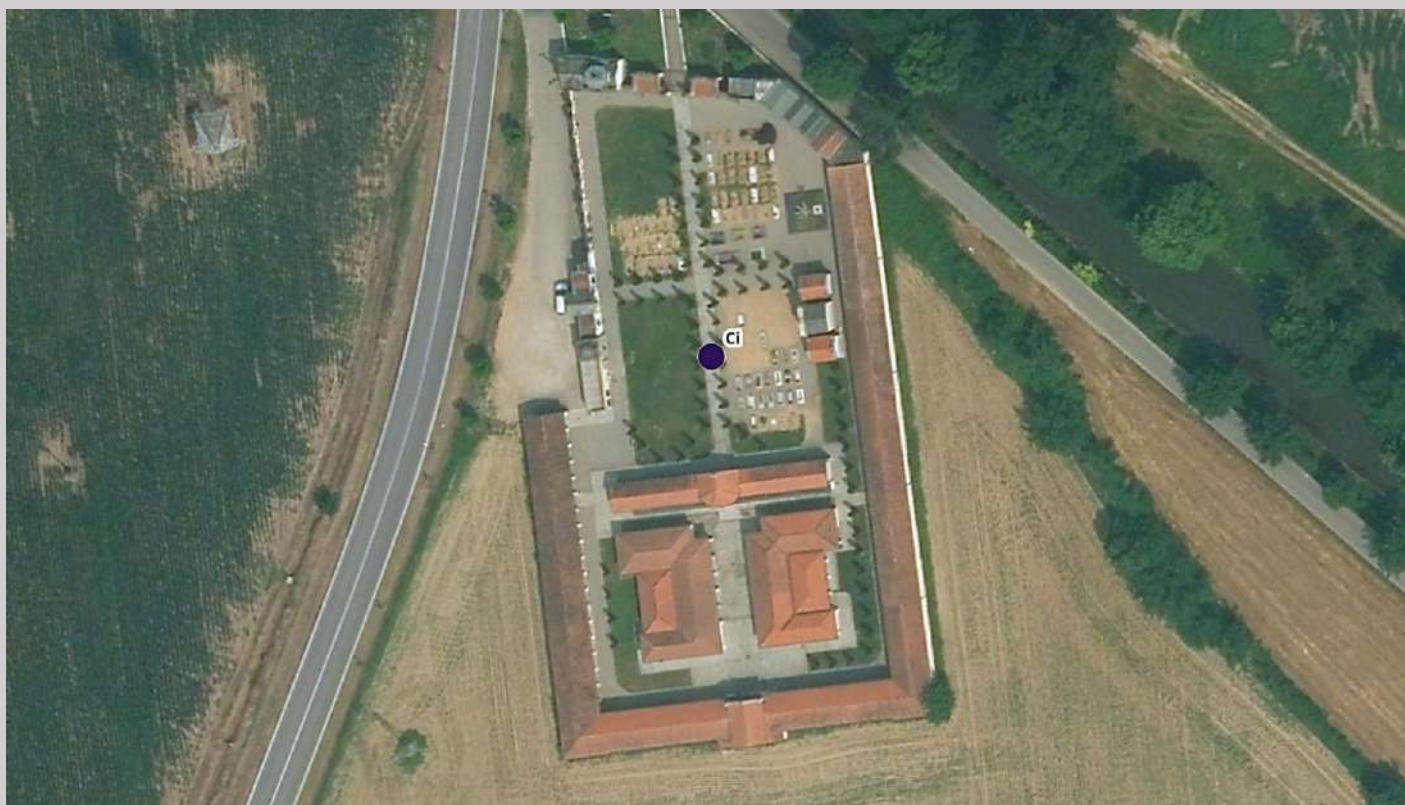
Note: La struttura posizionata a sud dell'abitato

Informazioni catastali

Foglio: 13

Mappale: n.d.

Proprietà: Pubblica





COMUNE DI ROMANENGO

Manuale Operativo
Piano di Emergenza Comunale



ALLEGATO 4 – MEZZI ED ATTREZZATURE A DISPONIBILITÀ IMMEDIATA

ATTREZZATURE E MEZZI “ODV IL GRIFONE – SONCINO”

MODULO	CMP / LOCALE	TIPO ATTREZZATURA	DESCRIZIONE	QUANTITA'	CARATTERISTICHE TECNICHE	CARRELLATA	CARBURANTE	GENERATORE	PROPRIETÀ
IDRAULICO	CMP	MOTOPOMPA	ELETTROPOMPA FEKA VS 1000 MA	1	PORTATA:1000L/MIN	NO	ND	NO	PROVINCIA CR
	CMP	MOTOPOMPA	ELETTROPOMPA FEKA VS 550 MA	1	PORTATA:550L/MIN	NO	ND	NO	PROVINCIA CR
	CMP	MOTOPOMPA	ELETTROPOMPA FEKA VS 750 MA	1	PORTATA:750L/MIN	SI	BENZINA	SI	PROVINCIA CR
	LOCALE	MOTOPOMPA	MOTOPOMPA AUTOADESCANTE	1	PORTATA 500L/MIN	NO	BENZINA	NO	IL GRIFONE
	CMP	MOTOSEGHE	DPI ANTITAGLIO COMPLETI STHIL	3	GIACCA COPRIPANTALONI STIVALI CASCO CUFFIE E GUANTI	NO	ND	NO	PROVINCIA CR
	CMP	MATERIALE VARIO	GIUBBOTTO SALVAGENTE	2	ISO 12402	NO	ND	NO	PROVINCIA CR
	CMP	MATERIALE VARIO	CASCHI NAUTICA	2	EN 1385:2012 TAGLIA M	NO	ND	NO	PROVINCIA CR
	CMP	MOTOSEGHE	MOTOSEGA STHILL MS661C-M	1	BARRA 70 CM	NO	MISCELA	NO	PROVINCIA CR
	CMP	MOTOSEGHE	MOTOSEGA STHILL 250	1	BARRA 40 CM	NO	MISCELA	NO	PROVINCIA CR
	CMP	MOTOSEGHE	KIT ABBATTIMENTO	1	ACCETTA Q8 / N°3 CUNEI SPACCALEGNA / CORDINO MT 1,5 LC12 / MAZZETTA MINATORE 1200 / IMBRACATURA SICUR. HT22SL / RT CORDA 30-8-rf x11	NO	ND	NO	PROVINCIA CR
	CMP	MOTOSEGHE	MOTOSEGHE HUSQUARNA 235X	2	BARRA 40 CM	NO	MISCELA	NO	PROVINCIA CR
	LOCALE	MOTOSEGHE	STHILL MS 391	1	BARRA 50 CM	NO	MISCELA	NO	IL GRIFONE
	LOCALE	MOTOSEGHE	STHILL MS 170	1	BARRA CM 35	NO	MISCELA	NO	IL GRIFONE
	LOCALE	MATERIALE VARIO	MUTA SUB	1	MUTA SUB SCUBAPRO	NO	ND	NO	IL GRIFONE
	LOCALE	MOTOSEGHE	DPI ANTITAGLIO COMPLETI STHIL	2	GIACCA COPRIPANTALONI STIVALI CASCO CUFFIE E GUANTI	NO	ND	NO	IL GRIFONE
	CMP	MATERIALE DA CAMPO	IMBRAGATURA	1	IMBRAGATURA	NO	ND	NO	PROVINCIA CR
	LOCALE	MATERIALE VARIO		1	Sega estendibile telescopica per potatura 5,6mt	NO	ND	NO	IL GRIFONE
	LOCALE	MATERIALE VARIO		1	Affila catene per motoseghe	NO	ND	NO	IL GRIFONE
LOGISTICA	LOCALE	MEZZI SPECIALI	MEZZI SPECIALI	1	DRONE	NO	ND	NO	IL GRIFONE
	CMP	MATERIALE VARIO	CISTERNA GASOLIO	1	CAPACITÀ 220lt	SI	GASOLIO	NO	PROVINCIA CR
	CMP	MATERIALE DA CAMPO	BRANDINE	4	BRANDINE	NO	ND	NO	PROVINCIA CR



COMUNE DI ROMANENGO

Manuale Operativo

Piano di Emergenza Comunale



LOCALE	MATERIALE DA CAMPO	BRANDINE	4	BRANDINE	NO	ND	NO	IL GRIFONE
LOCALE	MATERIALE VARIO	CONTENITORE	1	CASSETTA 109LT STANLEY	NO	ND	NO	IL GRIFONE
LOCALE	MATERIALE VARIO	CONTENITORE	1	FATMAX 240LT STANLEY	NO	ND	NO	IL GRIFONE
LOCALE	MATERIALE DA CAMPO	GAZEBO	1	GAZEBO CON PARETI MT 3 X 4,50	NO	ND	NO	IL GRIFONE
LOCALE	MATERIALE DA CAMPO	GAZEBO	1	GAZEBO MT3 X 3 SN PARETI	NO	ND	NO	IL GRIFONE
CMP	MATERIALE DA CAMPO	GAZEBO	2	GAZEBO MT3 X 4,5 COMPLETO	NO	ND	SI	PROVINCIA CR
CMP	MATERIALE DA CAMPO	GAZEBO	1	GAZEBO MT6 X 3 COMPLETO	SI	ND	SI	PROVINCIA CR
CMP	MATERIALE DA CAMPO	GAZEBO	2	GAZEBO MT 3 X 3 CON PARETI	NO	ND	NO	RL
CMP	MATERIALE DA CAMPO	TENDA	1	MONTANA 29 FR MT5,1 X5,80	NO	ND	NO	PROVINCIA CR
CMP	MATERIALE DA CAMPO	TAVOLO PIEGHEVOLE	4	MISURE TAVOLO 180X70X74	NO	ND	NO	PROVINCIA CR
CMP	MATERIALE DA CAMPO	TAVOLO E PANCHE SET BIRRA	1	TAVOLO LEGNO PIEGHEVOLE MT 2,20 X 0,70 N° 2 PANCHE PIEGHEVOLI	NO	ND	NO	PROVINCIA CR
CMP	MATERIALE VARIO	KIT MAKITA	1	TRAPANO A PERCUSSIONE- AVVITATORE- SMERIGLIATRICE - BATTERIE E CARICA BATTERIE	NO	ND	NO	PROVINCIA CR
CMP	MATERIALE VARIO	COPERTE ANTIFIAMMA	48	FIRE BLANKET FIBRE DI VETRO	NO	ND	NO	RL
CMP	MATERIALE VARIO	LAVOR ASPIRAPOLVERE/LIQUIDI	1	LT 30	NO	ND	NO	PROVINCIA CR
CMP	MATERIALE VARIO	PALETTI DELIMITATORI	14	PALETTI DELIMITATORI COMPLETI DI BASE E CATENA IN PLASTICA	NO	ND	NO	PROVINCIA CR
CMP	MATERIALE VARIO	PASSACAVI	10	PASSACAVI CARRABILI MT 1	NO	ND	NO	PROVINCIA CR
CMP	MATERIALE VARIO	GPS ETREX 30	6	GPS ETREX 30 IN 3 VALIGETTE CON BATTERIE RICARICABILI E CARICA BATTERIE	NO	ND	NO	PROVINCIA CR
CMP	MATERIALE VARIO	CISTERNA GASOLIO	1	CAPACITA' lt 400	NO	ND	NO	PROVINCIA CR
LOCALE	GRUPPI ELETTRICI	GRUPPO ELETTROGENO	1	2KW 220v	NO	BENZINA	SI	IL GRIFONE
LOCALE	GRUPPI ELETTRICI	GRUPPO ELETTROGENO	1	5 KW 220 v	NO	BENZINA	SI	IL GRIFONE
LOCALE	ILLUMINAZIONE	TORRE FARO MANUALE	1	TORRE FARO 6MT CO N 3 FARI IODURI	NO	ND	NO	IL GRIFONE
LOCALE	ILLUMINAZIONE		1	TORRE FARO 9MT CON 4 FARI LED DA 18000 lm	SI	BENZINA	SI	IL GRIFONE
LOCALE	ILLUMINAZIONE	GRUPPO ELETTROGENO	1	GENERATOR 8,8KW 220v FISSO SU CARRELLO TORRE FARO	SI	BENZINA	SI	COMUNE DI ROMANENGO



COMUNE DI ROMANENGO

Manuale Operativo

Piano di Emergenza Comunale



LOCALE	ILLUMINAZIONE	FARI CON CAVALETTI INCORPORATI	3	FARI A BATTERIA RICARICABILI PELI RALS 9440	NO	ND	NO	IL GRIFONE
LOCALE	ILLUMINAZIONE	PUNTI LUCE	2	PUNTI LUCE MT 2,50 CON 2 FARI A LED	NO	ND	NO	IL GRIFONE
LOCALE	DECESPUGLIATORI	DECESPUGLIATORE CON PROLUNGHE	1	DECESP. MCCULLOCH CON BARRA TAGLIASIEPI E BARRA MOTOSEGA	NO	MISCELA	NO	IL GRIFONE
LOCALE	DECESPUGLIATORI	DECESPUGLIATORE	1	DECESPUGLIATORE OLEO MAC 730S A FILO E DISCO	NO	MISCELA	NO	IL GRIFONE
LOCALE	MATERIALE VARIO	COMPRESSORE	1	COMPRESSORE HP 2 COMPLETO DI KIT GONFIAGGIO PNEUMATICI	NO	ND	NO	IL GRIFONE
LOCALE	MATERIALE VARIO	STARTER TELWIN	1	STARTER ELWIN 2500 12/24 V	NO	ND	NO	IL GRIFONE
LOCALE	MATERIALE VARIO	GIUBBOTTI SALVAGENTE	2	GIUBBOTTI SALVAGENTE	NO	ND	NO	IL GRIFONE
LOCALE	MATERIALE DA CAMPO	TAVOLO E PANCHE SET BIRRA	1	TAVOLO LEGNO PIEGHEVOLE MT 2,20 X 0,80 N° 2 PANCHE PIEGHEVOLI	NO	ND	NO	IL GRIFONE
LOCALE	MATERIALE VARIO	IDROPULTRICE	1	IDROPULTRICE 140 BAR	NO	ND	NO	IL GRIFONE
LOCALE	ELETTRICO	PROLUNGA AVVOLGIBILE	3	PROLUNGA AVVOLGIBILE MT25/MT30/MT25 16/A	NO	ND	NO	IL GRIFONE
LOCALE	ELETTRICO	PROLUNGA 15MT	1	PROLUNGA 15MT 16A	NO	ND	SI	IL GRIFONE
LOCALE	ELETTRICO	QUADRO ELETTRICO	2	QUADRO ELETTRICO DA CANTIERE CON 4 PRESE 16/A	NO	ND	NO	IL GRIFONE
LOCALE	ILLUMINAZIONE	FARI BRANDEGGIANTI	2	FARI BRANDEGGIANTI 12V CON CALAMITA E TELECOMANDO	NO	ND	NO	IL GRIFONE
LOCALE	ELETTRICO	CIABATTA MULTIPLA	4	CIABATTA MULTIPLA CON 12 PRESE	NO	ND	NO	IL GRIFONE
LOCALE	ILLUMINAZIONE		4	TORCE FERVI LED RICARICABILI	NO	ND	NO	IL GRIFONE
LOCALE	ELETTRICO	KIT RIDUZIONI	1	RIDUZIONI VARIE	NO	ND	NO	IL GRIFONE
CMP	TLC	RADIO PALMARE	1	RADIO PALMARE MOTOROLA	NO	ND	NO	RL
CMP	TLC	RADIO FISSA	1	RADIO FISSA MOTOROLA	NO	ND	NO	RL
LOCALE	MATERIALE VARIO	PICK UP	1	FORD RANGER PIK UP 4X4 CASSONE FY593ZV	NO	GASOLIO	NO	IL GRIFONE
LOCALE	MATERIALE VARIO	PICK UP	1	TATA XENON FURGONATO 4X4 DVO88YB	NO	GASOLIO	NO	IL GRIFONE
CMP	MATERIALE VARIO	FURGONE	1	FIAT DUCATO 6 POSTI FURGONATO GD780TB	NO	GASOLIO	NO	RL
LOCALE	MATERIALE VARIO	SMERIGLIATRICE AVVITATORE TRAPANO PISTOLA TERMOCOLLANTE	5	SMERIGLIATRICE 220 V /AVVITATORE BATTERIA BLACK & DECKER/ AVVITATORE BATTERIA MAKITA /2 TRAPANI A PERCUSSIONE 220V /PISTOLA TERMOCOLLANTE	NO	ND	NO	IL GRIFONE
LOCALE	MATERIALE VARIO	SALDATRICE	1	SALDATRICE 220 V ELETTRICI	NO	ND	NO	IL GRIFONE



COMUNE DI ROMANENGO

Manuale Operativo

Piano di Emergenza Comunale



	LOCALE	MATERIALE VARIO	NEBULIZZATORE	1	NEBULIZZATORE ATOMIZER II PER SANIFICAZIONE	NO	ND	NO	IL GRIFONE
	LOCALE	TLC	POSTAZIONE RADIO MOBILE PMR	1	POSTAZIONE RADIO PMR COMPLETA DI ANTENNA TELESCOPICA MT5	NO	ND	NO	IL GRIFONE
	LOCALE	MATERIALE VARIO	ZAINO PRONTO SOCCORSO	1	ZAINO PRONTO SOCCORSO	NO	ND	NO	IL GRIFONE
		MATERIALE DA CAMPO		1	VIDEOCAMERA PER ISPEZIONI	NO	ND	NO	IL GRIFONE
	LOCALE	MATERIALE DA CAMPO	STUFETTE ELETTRICHE	3	STUFETTE ELETTRICHE	NO	ND	NO	IL GRIFONE
	LOCALE	MATERIALE DA CAMPO	RUOTA CONTAMETRI	1	RUOTA CONTAMETRI	NO	ND	NO	IL GRIFONE
	LOCALE	TLC	RADIO PALMARI PMR ZODIAC	10	RADIO PALMARI PMR +10 BATT. SCORTA + CARICABATT	NO	ND	NO	IL GRIFONE
	CMP	MATERIALE DA CAMPO	IMBRAGATURE	6	IMBRAGATURE COMPLETE	NO	ND	NO	PROVINCIA CR
	LOCALE	MATERIALE VARIO	VALIGETTA TROLLEY COMPLETA DI ATTREZZI	2	VALIGETTA TROLLEY COMPLETA DI ATTREZZI	NO	ND	NO	IL GRIFONE
	LOCALE	MATERIALE DA CAMPO	POLTRONCINE PIEGHEVOLI	3	POLTRONCINE PIEGHEVOLI	NO	ND	NO	IL GRIFONE
	LOCALE	MATERIALE DA CAMPO	MANICHETTA ANTINCENDIO	11	MANICHETTA ANTINCENDIO VARIE MISURE	NO	ND	NO	IL GRIFONE
	LOCALE	MATERIALE VARIO	KIT CORDE	1	KIT CORDE VARIE MISURE	NO	ND	NO	IL GRIFONE
	LOCALE	MATERIALE VARIO	PALA PER NEVE/FANGO	5	PALA PER NEVE/FANGO ALLUMINI/PLASTICA	NO	ND	NO	IL GRIFONE
	LOCALE	MATERIALE VARIO	RASPA TIRAFANGO	3	RASPA TIRAFANGO	NO	ND	NO	IL GRIFONE
	CMP	MATERIALE VARIO	TOTEM INFORMATIVI	3	TOTEM INFORMATIVI COMPLETI DI SUPPORTO	NO	ND	NO	PROVINCIA CR
	LOCALE	MATERIALE VARIO	TERMOSCANNER	3	TERMOSCANNER	NO	ND	NO	IL GRIFONE
	LOCALE	MATERIALE DA CAMPO	SCALA ALLUMINIO MT 6 (3X2) E MT 9(3X3)	2	SCALA ALLUMINIO MT 6 (3X2) E MT 9(3X3)	NO	ND	NO	IL GRIFONE
	LOCALE	MATERIALE DA CAMPO	SCALETTA 3 GRADINI	1	SCALETTA 3 GRADINI	NO	ND	NO	IL GRIFONE
	LOCALE	MATERIALE VARIO	SCALA METALLO AD A ALTEZZA REGOLABILE	1	SCALA METALLO AD A ALTEZZA REGOLABILE	NO	ND	NO	IL GRIFONE
	CMP	MATERIALE DA CAMPO		6	materassini per brandine da campo	NO	ND	NO	PROVINCIA CR
SEGRETERIA	CMP	MATERIALE DI SEGRETERIA	stampante ZEBRA per etichette	4	ZEBRA GK 420 D	NO	ND	NO	PROVINCIA CR
	CMP	MATERIALE DI SEGRETERIA	COMPUTER	1	COMPUTER PORTATILE PANASONIC TOUGHBOOK MOD CF- 54A	NO	ND	NO	PROVINCIA CR
	CMP	MATERIALE VARIO	CONTENITORI	1	cassetta 109lt con ruote Stanley	NO	ND	NO	PROVINCIA CR



COMUNE DI ROMANENGO

Manuale Operativo

Piano di Emergenza Comunale



	CMP	MATERIALE VARIO	CONTENITORI	4	Fatmax 240lt Stanley	NO	ND	NO	PROVINCIA CR
	CMP	MATERIALE DI SEGRETERIA	COMPUTER	2	COMPUTER PORTATILE ACER TRAVELMATE/P	NO	ND	NO	PROVINCIA CR
	CMP	MATERIALE DI SEGRETERIA	COMPUTER	2	COMPUTER PORTATILE HP AMD	SI	ND	NO	PROVINCIA CR
	LOCALE	MATERIALE DI SEGRETERIA	TABLET	1	TABLET TREKSTOR INTEL	NO	ND	NO	IL GRIFONE
	CMP	MATERIALE DI SEGRETERIA	STAMPANTE	1	BROTHER DCP 9020 COLOR	NO	ND	NO	PROVINCIA CR
	CMP	MATERIALE DI SEGRETERIA	STAMPANTE	1	BROTHER MFC L2700 DW	NO	ND	NO	PROVINCIA CR
	CMP	MATERIALE DI SEGRETERIA	STAMPANTE PORTATILE	1	CANON PIXMA IP 100 C/BATTERIA	NO	ND	NO	IL GRIFONE
	CMP	MEZZI SPECIALI	ROULOTTE	1	MEZZO ATTREZZATO A SEGRETERIA DA CAMPO	SI	ND	SI	IL GRIFONE
	CMP	GRUPPI ELETTROGENI		2	KW 2,6 CON KIT PER COLLEGAMENTO IN PARALLELO SILENZIATI	NO	BENZINA	SI	PROVINCIA CR
	CMP	MATERIALE DI SEGRETERIA	LETTORI QR	16	QUIKSCAN 2D IMAGER+CAVO USB	NO	ND	NO	PROVINCIA CR
	CMP	MATERIALE DI SEGRETERIA	SCHERMO PHILIPS CON SUPPORTO 49"	1	SCHERMO PHILIPS CON SUPPORTO 49" CON SUPPORTO	NO	ND	NO	PROVINCIA CR
	LOCALE	TLC	RADIO FISSA PMR INTEK	1	RADIO FISSA PMR	NO	ND	NO	IL GRIFONE
	LOCALE	MATERIALE DI SEGRETERIA	PLASTIFICATRICE FELLOWES	1	PLASTIFICATRICE FELLOWES LUNAR A3	NO	ND	NO	IL GRIFONE
	LOCALE	MATERIALE DI SEGRETERIA		1	PURIFICATORE D'ARIA FILTRO Hepa	NO	ND	NO	IL GRIFONE



COMUNE DI ROMANENGO

Manuale Operativo
Piano di Emergenza Comunale



ALLEGATO 5 – LINEE GUIDA DI COMPORTAMENTO DELLA POPOLAZIONE

CONSIGLI UTILI

Fonti: <http://www.protezionecivile.regione.lombardia.it> & <https://iononrischio.protezionecivile.it/>

Tipologie di rischio:

- Rischio sismico
- Alluvione
- Incendio boschivo
- Temporale e scarsa visibilità
- Frana
- Neve
- Grandine
- Vento forte
- Disastro industriale

Le seguenti indicazioni sono da considerarsi solamente come consigli utili e non esaustivi: è sempre raccomandabile approfondire l'argomento ed informarsi circa le procedure e i comportamenti che, in caso di emergenza, il comune e l'intero sistema di protezione civile raccomandano di adottare.



COMUNE DI ROMANENGO

Manuale Operativo

Piano di Emergenza Comunale



TERREMOTO

NUMERO DI EMERGENZA: 112

PER RIDURRE IL RISCHIO

- allontana mobili pesanti da letti o divani e fissa alle pareti scaffali, librerie e altri mobili alti
- appendi quadri e specchi con ganci chiusi, che impediscano loro di staccarsi dalla parete
- metti gli oggetti pesanti sui ripiani bassi delle scaffalature; su quelli alti, puoi fissare gli oggetti con il nastro biadesivo
- in cucina, utilizza un fermo per l'apertura degli sportelli dei mobili dove sono contenuti piatti e bicchieri, in modo che non si aprano durante la scossa
- impara dove sono e come si chiudono i rubinetti di gas, acqua e l'interruttore generale della luce
- tieni in casa una cassetta di pronto soccorso, una torcia elettrica, una radio a pile, e assicurati che ognuno sappia dove sono
- informati se esiste e cosa prevede il Piano di protezione civile del tuo Comune: se non c'è, pretendi che sia predisposto, così da sapere come comportarti in caso di emergenza
- elimina tutte le situazioni che, in caso di terremoto, possono rappresentare un pericolo per te o i tuoi familiari
- impara quali sono i comportamenti corretti durante e dopo un terremoto e, in particolare, individua i punti sicuri dell'abitazione dove ripararti durante la scossa

DURANTE

Se sei in un luogo chiuso

- Mantieni la calma
- Riparati sotto un tavolo, un letto, un banco o sotto il vano di una porta di un muro portante. Al centro della stanza potresti essere colpito dalla caduta di oggetti, pezzi di intonaco, controsoffitti, mobili ecc.
- Non precipitarti fuori, ma attendi la fine della scossa
- Allontanati da finestre, vetri, specchi o oggetti pesanti che potrebbero caderti addosso
- Apri la porta, la scossa potrebbe incastrare i battenti
- Non uscire durante la scossa, ma attendi che sia finita. Al termine esci all'esterno il più presto possibile perché potrebbero verificarsi altre scosse di assestamento.
- Non sostate sui balconi
- Non utilizzate fiamme libere
- Non utilizzate l'ascensore
- Terminate le prime scosse, prima di abbandonare la casa per raggiungere le aree di attesa comunali, chiudi i rubinetti del gas, dell'acqua e togli la corrente elettrica.

Se sei all'aperto

- Mantieni la calma e attendi la fine della scossa
- Allontanati da edifici, alberi, lampioni, linee elettriche, ponti, dighe, pareti franose: potresti essere colpito da vasi, tegole e altri materiali che cadono



COMUNE DI ROMANENGO

Manuale Operativo

Piano di Emergenza Comunale



	<ul style="list-style-type: none">• Se sei in spiaggia allontanati il più possibile e trova riparo in un luogo sopraelevato: potrebbe esserci il rischio di un maremoto
DOPO	<ul style="list-style-type: none">• Assicurati dello stato di salute delle persone attorno a te e, se necessario, presta i primi soccorsi• Prima di uscire chiudi gas, acqua e luce e indossa le scarpe. Uscendo, evita l'ascensore e fai attenzione alle scale, che potrebbero essere danneggiate. Una volta fuori, mantieni un atteggiamento prudente• Se sei in una zona a rischio maremoto, allontanati dalla spiaggia e raggiungi un posto elevato• Limita, per quanto possibile, l'uso del telefono: le linee devono restare libere per consentire le comunicazioni urgenti ai soccorritori• Limita l'uso dell'auto per evitare di intralciare il passaggio dei mezzi di soccorso.• Fai attenzione alle possibili conseguenze del terremoto: crollo di ponti, frane, perdite di gas ecc• Non avvicinarti ad animali visibilmente spaventati• Raggiungi le aree di attesa previste dal Piano di protezione civile



COMUNE DI ROMANENGO

Manuale Operativo

Piano di Emergenza Comunale



ALLUVIONE

NUMERO DI EMERGENZA: 112

PRIMA / FASE DI ALLERTA

- Tieniti informato sulle situazioni di pericolo previste sul territorio e sulle misure adottate dal tuo Comune.
- Non dormire nei piani seminterrati ed evita di soggiornarvi.
- Proteggi i locali che si trovano al piano strada e chiudi le porte di cantine, seminterrati o garage solo se non ti esponi a pericoli.
- Se ti devi spostare, valuta prima il percorso ed evita le zone allagabili.
- Valuta bene se mettere al sicuro l'automobile o altri beni: può essere pericoloso.
- Condividi quello che sai sull'allerta e sui comportamenti corretti.
- Verifica che la scuola di tuo figlio sia informata dell'allerta in corso e sia pronta ad attivare il proprio piano di emergenza.

DURANTE

Se sei in un luogo chiuso

- Non scendere in cantine, seminterrati o garage per mettere al sicuro i beni: rischi la vita.
- Non uscire assolutamente per mettere al sicuro l'automobile.
- Se ti trovi in un locale seminterrato o al piano terra, sali ai piani superiori.
- Evita l'ascensore: si può bloccare.
- Aiuta gli anziani e le persone con disabilità che si trovano nell'edificio.
- Chiudi il gas e disattiva l'impianto elettrico.
- Non toccare impianti e apparecchi elettrici con mani o piedi bagnati.
- Non bere acqua dal rubinetto: potrebbe essere contaminata.
- Limita l'uso del cellulare: tenere libere le linee facilita i soccorsi. Tieniti informato su come evolve la situazione e segui le indicazioni fornite dalle autorità.

Se sei all'aperto

- Allontanati dalla zona allagata: per la velocità con cui scorre l'acqua, anche pochi centimetri potrebbero farti cadere.
- Raggiungi rapidamente l'area vicina più elevata, o sali ai piani superiori di un edificio, evitando di dirigerti verso pendii o scarpate artificiali che potrebbero franare.
- Fai attenzione a dove cammini: potrebbero esserci voragini, buche, tombini aperti ecc.
- Evita di utilizzare l'automobile. Anche pochi centimetri d'acqua potrebbero farti perdere il controllo del veicolo o causarne lo spegnimento: rischi di rimanere intrappolato.
- Evita sottopassi, argini, ponti: sostare o transitare in questi luoghi può essere molto pericoloso.
- Limita l'uso del cellulare: tenere libere le linee facilita i soccorsi.
- Tieniti informato su come evolve la situazione e segui le indicazioni fornite dalle autorità.



COMUNE DI ROMANENGO

Manuale Operativo

Piano di Emergenza Comunale



DOPO	<ul style="list-style-type: none">• Segui le indicazioni delle autorità prima di intraprendere qualsiasi azione, come rientrare in casa, spalare fango, svuotare acqua dalle cantine ecc.• Non transitare lungo strade allagate: potrebbero esserci voragini, buche, tombini aperti o cavi elettrici tranciati. Inoltre, l'acqua potrebbe essere inquinata da carburanti o altre sostanze.• Fai attenzione anche alle zone dove l'acqua si è ritirata: il fondo stradale potrebbe essere indebolito e cedere.• Verifica se puoi riattivare il gas e l'impianto elettrico. Se necessario, chiedi il parere di un tecnico.• Prima di utilizzare i sistemi di scarico, informati che le reti fognarie, le fosse biologiche e i pozzi non siano danneggiati.• Tieniti informato sulle criticità previste sul territorio e sulle misure adottate dal tuo Comune.• Non dormire nei piani seminterrati ed evita di soggiornarvi.• Prima di bere l'acqua dal rubinetto assicurati che ordinanze o avvisi comunali non lo vietino; non mangiare cibi che siano venuti a contatto con l'acqua dell'alluvione: potrebbero essere contaminati.
In generale ...	Se possibile, allontanatevi in fretta verso luoghi sicuri: le aree di attesa comunali o, in alternativa, alture o aree sopraelevate o che comunque siano a distanza di sicurezza dalla zona colpita dall'evento.
	Se siete in casa e vi accorgete in tempo dell'inondazione: <ul style="list-style-type: none">- chiudete il gas e l'impianto elettrico;- evitate comunque di venire a contatto con la corrente elettrica con mani e piedi bagnati;- interrompete se possibile l'erogazione dell'impianto di riscaldamento a gasolio, per impedire la fuoriuscita del combustibile.
	Se l'alluvione vi ha sorpreso all'interno della casa e non potete più uscire, salite ai piani superiori o addirittura sul tetto. Non tentate di arginare le piccole falle: masse d'acqua maggiori potrebbero sopraffiungere all'improvviso e con grande forza.
	Se siete in automobile e l'acqua ha già invaso la sede stradale, moderate la velocità per non perdere il contatto del mezzo, ma non fermatevi perché correte il rischio di non riuscire più a ripartire.
	Se l'auto è travolta dall'acqua e cade in un fiume o in un canale: <ul style="list-style-type: none">- chiudete i finestrini;- aspettate che l'auto sia completamente sommersa;- non tentate di aprire le portiere, ma abbassate lentamente i finestrini;- uscite solo quando l'abitacolo è pieno d'acqua.



COMUNE DI ROMANENGO

Manuale Operativo
Piano di Emergenza Comunale



INCENDIO BOSCHIVO

NUMERO DI EMERGENZA: 112, 1515

Se si avvista un incendio o un principio di incendio boschivo DARE L'ALLARME chiamando il numero di emergenza. Se la segnalazione proviene da rappresentanti di enti, istituzioni, volontariato, chiamare i numeri telefonici del Corpo Forestale dello Stato della Lombardia (1515) o allo 035/611009.

Se la comunicazione di un incendio avviene telefonicamente, bisogna specificare con chiarezza:

- il vostro nominativo e numero telefonico dal quale state chiamando (se cade la linea potrete essere richiamati);
- la località dell'incendio;
- le dimensioni dell'incendio e se sul posto ci sono già persone che stanno intervenendo.

Se disponibile, in alternativa, si può utilizzare una radio ricetrasmittente portatile o veicolare.

Dopo aver dato l'allarme:

- non cercate di contrastare le fiamme se non avete adeguata preparazione, attrezzature ed equipaggiamenti idonei;
- non addentratevi nel bosco;
- cercate subito una via di fuga nel caso le fiamme comincino ad espandersi.
- cercare una via di fuga sicura come una strada o un corso d'acqua. Non fermarsi in luoghi verso i quali soffia il vento: si potrebbe rimanere imprigionati tra le fiamme e non avere più una via di fuga;
- stendersi a terra in un luogo dove non c'è vegetazione che può prendere fuoco. Il fumo tende a salire e in questo modo si può evitare di respirarlo;
- se non si ha altra scelta, cercare di attraversare il fuoco dove è meno intenso per passare dalla parte già bruciata, ponendosi così in un luogo sicuro;

In generale ...

Protegete il naso e la bocca con un fazzoletto, possibilmente bagnato e, in presenza di fumo, camminate abbassati, in quanto il fumo tende a salire.

In caso di incendio in luogo pubblico, scuola, cinema, teatro, ecc. seguite i percorsi indicati sulla segnaletica di emergenza.



COMUNE DI ROMANENGO

Manuale Operativo

Piano di Emergenza Comunale



TEMPORALE E SCARSA VISIBILITA'

NUMERO DI EMERGENZA: 112

RISCHIOSO	<ul style="list-style-type: none">- all'aperto: vicino a creste o cime, alberi isolati o elevati, campanili, tetti, tralicci;- all'aperto: seduti in contatto con più punti del terreno, per mano se si è in gruppo;- all'aperto: vicino a piscine o laghi specie le rive, ai bordi del bosco con alberi d'alto fusto, sull'uscio del rifugio;- all'aperto: contatto con canna da pesca, ombrello, sci, antenne, bandiere, albero di metallo di una barca;- in casa: utilizzo di televisori, computer, asciugacapelli, ferro da stiro, cuffie per musica; si raccomanda di usare il telefono fisso solo in caso d'urgenza;- in casa: contatto con tubature dell'acqua, caloriferi, impianto elettrico, cavi delle antenne e linee telefoniche; non lavarsi o lavare i piatti; non usare l'ascensore;- in casa: sull'uscio, su balconi o tettoie, vicino a pareti e finestre, in stanze troppo piccole.
SICURO	<ul style="list-style-type: none">- all'aperto: accovacciati a piedi uniti con un solo punto di contatto con il terreno, magari seduti sullo zaino o su di una corda arrotolata (possibilmente asciutta); distanziati di una decina di metri se si è in gruppo;- all'aperto: vale il motto "se puoi vederlo (fulmine) sbrighiti, se puoi sentirlo (tuono) fuggi";- in rifugi: grotte, bivacchi, fienili, cappelle ma stando lontano dalle pareti esterne;- in rifugi: in automobile con i finestrini chiusi e l'antenna della radio abbassata; nelle cabine telefoniche e teleferiche, nei vagoni del treno, in roulotte, in aereo;- in casa: seguendo le prescrizioni di cui sopra.

Inoltre, soprattutto nel caso di scelta dell'area per un campeggio, è consigliabile mantenere una distanza sufficiente da torrenti potenzialmente pericolosi e preferire una quota maggiore rispetto a quella di riferimento del letto dei corsi d'acqua. La zona scelta dovrà essere adeguatamente distante anche dai pendii ripidi e/o poco stabili, ove magari sono visibili rocce fratturate o terreni friabili.

Se la visibilità è scarsa ...

In situazioni temporalesche è possibile un forte abbassamento della visibilità; in montagna ciò può determinare la perdita dell'orientamento.

In questo caso occorre ricordare che l'orientamento è facilitato da tutti gli oggetti che assorbono la luce (rocce, alberi, ecc.) ed è ostacolato da tutto ciò che la riflette, come la neve.

In generale durante la guida in situazioni temporalesche si consiglia di ridurre la velocità o, meglio, di fermarsi.



COMUNE DI ROMANENGO

Manuale Operativo
Piano di Emergenza Comunale



FRANA

NUMERO DI EMERGENZA: 112

Se siete in casa e vi accorgete per tempo del fenomeno di franamento: uscite e raggiungete un luogo sicuro. Ovunque siate, in casa o all'aperto, non inoltratevi nell'area colpita, perché muri, travi, tralicci ancora in piedi potrebbero crollarvi addosso.

Se la frana vi ha colto all'improvviso e siete rimasti illesi: cercate di mantenere la calma e non utilizzate fiamme libere: potrebbero esserci fughe di gas. Cercate di raggiungere le aree di attesa comunali, se immuni dall'evento, o in ogni caso raggiungere una postazione sicura.

In ogni caso NON GRIDATE! Può bastare un urlo a compromettere equilibri già precari.

NEVE

NUMERO DI EMERGENZA: 112

In caso di rovesci di neve:

è molto importante, specie in ambiente collinare e montano, dotarsi di catene o pneumatici invernali da tenere sempre in auto. In ogni caso evitare di intraprendere viaggi e spostamenti.

GRANDINE

NUMERO DI EMERGENZA: 112

L'unica norma da ricordare per quanto riguarda la protezione dalla grandine, banale ma spesso dimenticata, è quella della messa al riparo preventiva di persone e cose.

VENTO FORTE

NUMERO DI EMERGENZA: 112

In questi casi la guida può risultare ostacolata poiché le raffiche di vento tendono a far sbandare il veicolo: è consigliabile la sosta o almeno la moderazione della velocità.

I pericoli più gravi sono rappresentati dagli effetti indiretti, ovvero quelli determinati dagli oggetti improvvisamente scaraventati a distanza o abbattuti. Gli effetti del vento sulle cose dipendono dall'intensità raggiunta dalle raffiche: nei casi più frequenti si può osservare lo spostamento di piccoli oggetti esposti o sospesi o la rottura di rami mentre in casi più rari, si arriva alla caduta di alberi, lo scoperchiamento di tetti, l'abbattimento di pali e impalcature.

La norma più generale in tutti questi casi è di evitare di sostare in zone esposte.



COMUNE DI ROMANENGO

Manuale Operativo
Piano di Emergenza Comunale



DISASTRO INDUSTRIALE

NUMERO DI EMERGENZA: 112

- Seguite gli ordini impartiti dalle autorità.
- Possibilmente, state in casa.
- Proteggete naso e bocca con un panno possibilmente bagnato.
- In caso di rovesciamento di autocisterna su strada, non fermatevi o non rallentare solo per curiosità per non creare intasamento o esporvi a situazioni di pericolo.
- Se le Autorità non sono sul posto, contattatele al più presto.



COMUNE DI ROMANENGO

Manuale Operativo
Piano di Emergenza Comunale



ALLEGATO 6 - MODULISTICA

Contenuto:

- ORDINANZA ATTIVAZIONE DEL CENTRO OPERATIVO COMUNALE
 - ORDINANZA DELIMITAZIONE AREE O CHIUSURA AL TRAFFICO VEICOLARE O PEDONALE
 - ORDINANZA CHIUSURA / RIAPERTURA SCUOLE
 - ORDINANZA DEMOLIZIONE FABBRICATO
 - ORDINANZA DI NON POTABILITÀ DELLE ACQUE
 - ORDINANZA DI OCCUPAZIONE TEMPORANEA D'URGENZA DI PROPRIETÀ PRIVATA PER FINALITÀ DI PROTEZIONE CIVILE
 - ORDINANZA DI INAGIBILITÀ DI EDIFICI / AREE.
 - MODULO A - MODULO STANDARD DI SEGNALEZIONE DI EVENTO CALAMITOSO
 - MODULO B - TRACCIA DI COMUNICATO STAMPA
 - MODULO C - FACSIMILE DI AVVISO ALLA POPOLAZIONE
 - MODULO D - RICHIESTA DI SOPRALLUOGO
 - MODULO E - MODULI RIGUARDANTI UNA PRIMA STIMA DEI DANNI SUBITI
 - PROTOCOLLO DI EMERGENZA
 - DIARIO EVENTO
 - VOLONTARIATO
-

Provincia di Cremona

Regione Lombardia
Protezione Civile

Provincia di Cremona Servizio
Protezione Civile

Prefettura – UTG di Cremona

Oggetto: attivazione del Centro Operativo Comunale (C.O.C.).

Il Sindaco

VISTI gli artt. 50, commi 4 e 5, e 54, comma 2, del D.Lgs. 18 agosto 2000 n.267 (il Sindaco è individuato quale Ufficiale del Governo);

VISTO l'art. 15 comma 3 della legge del 100 del 12 luglio 2012 ("Il sindaco è autorità comunale di protezione civile. Al verificarsi dell'emergenza nell'ambito del territorio comunale, il sindaco assume la direzione dei servizi di emergenza che insistono sul territorio del comune, nonché il coordinamento dei servizi di soccorso e di assistenza alle popolazioni colpite e provvede agli interventi necessari dandone immediata comunicazione al prefetto e al presidente della giunta regionale");

VISTO l'articolo 32 della Legge 23 dicembre 1978, n. 833 ("Funzioni di igiene e sanità pubblica e di polizia veterinaria");

CONSTATATI gli eventi emergenziali (se necessario fare breve descrizione) del
nel territorio del Comune;

CONSIDERATO che si rende necessario porre in essere, in termini di somma urgenza, ogni azione utile a

garantire la tutela degli interessi fondamentali della popolazione, con particolare riferimento all'integrità della vita e alla salubrità dell'ambiente;

ATTESTATA la necessità di dover garantire il pieno coordinamento di tutte le azioni poste in essere per garantire la sicurezza delle persone e del territorio e altresì la piena integrazione delle attività del Comune con i sistemi Regionali e Nazionali di protezione civile;

CONSIDERATO quanto previsto dalle procedure del piano comunale di protezione civile;

ORDINA

1. L'istituzione del Centro Operativo Comunale (C.O.C.), al fine di assicurare, nell'ambito del territorio del Comune, la direzione dei servizi di emergenza che insistono sul territorio del Comune, nonché il coordinamento dei servizi di soccorso e di assistenza alle popolazioni colpite.
2. Che la sede del C.O.C. sia in
Tel..... Fax
email....., responsabile e Coordinatore del COC è il Sindaco.
3. Che siano attivate le seguenti funzioni di supporto presso il Centro Operativo Comunale con i rispettivi Referenti come indicato in tabella:

Funzione di supporto	Nominativo Referente
Vice coordinatore del C.O.C.	
Segreteria di coordinamento	
Amministrativa e finanziaria	
Tecnico Scientifica – Pianificazione (valutazione e censimento danni)	
Sanità, assistenza sociale e veterinaria	
Volontariato	
Materiali e mezzi	
Servizi essenziali - Attività scolastiche	
Strutture operative locali e viabilità	
Telecomunicazioni	

Assistenza e informazione alla popolazione	
Addetto stampa per i rapporti con mass media	
<i>(Le funzioni possono essere anche aggregate fra loro o disposte diversamente e, in funzione della natura dell'emergenza potranno aggiungersene altre)</i>	

4. Che i referenti individuati si mettano immediatamente a disposizione per organizzare le attività per fronteggiare l'emergenza.
5. Che copia della presente ordinanza sia trasmessa alla Regione, alla Prefettura e alla Provincia.

Il presente provvedimento è immediatamente esecutivo. Contro la presente Ordinanza sono ammissibili

- ricorso al Prefetto, entro 30 gg , ovvero
- ricorso straordinario al Capo dello Stato entro 120 gg,

termini tutti decorrenti dalla data di notificazione o della piena conoscenza del presente provvedimento.

Romanengo

Il __ / __ /20__

Il Sindaco



Romanengo

Provincia di Cremona

Ordinanza n. / 20

Oggetto: delimitazione aree (o chiusura al traffico veicolare o pedonale)

Il Sindaco

VISTI gli artt. 50, commi 4 e 5, e 54, comma 2, del D.Lgs. 18 agosto 2000 n.267;

VISTO l'art. 15 comma 3 della legge del 100 del 12 luglio 2012;

VISTO l'articolo 32 della Legge 23 dicembre 1978, n. 833;

PREMESSO CHE a causa dell'evento

CONSIDERATO quanto previsto dalle procedure del piano comunale di protezione civile;

ORDINA

1. che le aree (o strade o piazze o località) suddette vengano all'uopo transennate a cura e che vengano apposti i prescritti segnali stradali;
2. Che copia della presente ordinanza sia trasmessa alla Regione, alla Prefettura e alla Provincia.

Il presente provvedimento è immediatamente esecutivo. Contro la presente Ordinanza sono ammissibili

- ricorso al Prefetto, entro 30 gg , ovvero
- ricorso straordinario al Capo dello Stato entro 120 gg,

termini tutti decorrenti dalla data di notificazione o della piena conoscenza del presente provvedimento.

Romanengo, Il __ /__ /20__

Il Sindaco



Romanengo

Provincia di Cremona

Ordinanza n. / 20

Oggetto: chiusura / riapertura scuole

Il Sindaco

VISTI gli artt. 50, commi 4 e 5, e 54, comma 2, del D.Lgs. 18 agosto 2000 n.267;

VISTO l'art. 15 comma 3 della legge del 100 del 12 luglio 2012;

VISTO l'articolo 32 della Legge 23 dicembre 1978, n. 833;

PREMESSO CHE a causa dell'evento

verificatosi il giorno __/__/__ risulta necessario per i seguenti motivi _____
_____ procedere alla chiusura delle scuole di ogni ordine e
grado sul territorio comunale;

CONSIDERATO quanto previsto dalle procedure del piano comunale di protezione civile;

ORDINA

1. La chiusura delle scuole di ogni ordine e grado sul territorio comunale;
2. Che copia della presente ordinanza sia trasmessa alla Regione, alla Prefettura e alla Provincia.

Il presente provvedimento è immediatamente esecutivo. Contro la presente Ordinanza sono ammissibili

- ricorso al Prefetto, entro 30 gg , ovvero
- ricorso straordinario al Capo dello Stato entro 120 gg,

termini tutti decorrenti dalla data di notificazione o della piena conoscenza del presente provvedimento.

Comune di

Il __ / __ / 20__

Il Sindaco



Romanengo

Provincia di Cremona

Ordinanza n. / 20

Oggetto: Ordinanza demolizione fabbricato

Il Sindaco

VISTI gli artt. 50, commi 4 e 5, e 54, comma 2, del D.Lgs. 18 agosto 2000 n.267;

VISTO l'art. 15 comma 3 della legge del 100 del 12 luglio 2012;

VISTO l'articolo 32 della Legge 23 dicembre 1978, n. 833;

PREMESSO CHE a causa dell'evento

verificatosi il giorno __/__/____ si è determinata una situazione di grave pericolo per la popolazione, causata dalla lesione e dal danneggiamento delle strutture e dei fabbricati situati in _____ con conseguente rischio di distacchi e/o di crolli sulle aree pubbliche o private;

VISTA la relazione redatta dai Vigili del Fuoco (o dai tecnici incaricati) della verifica delle condizioni statiche e di sicurezza strutturale e degli impianti, relativi agli immobili interessati dall'evento, e le relative conclusioni in ordine ai provvedimenti ritenuti più idonei ai fini della pubblica incolumità;

RAVVISATA l'opportunità e l'urgenza di provvedere, al fine di scongiurare pericoli per la pubblica incolumità, all'abbattimento d'ufficio e senza spese a carico dei proprietari dei seguenti immobili:

CONSIDERATO quanto previsto dalle procedure del piano comunale di protezione civile;

ORDINA

1. La transennatura e l'abbattimento d'ufficio e senza spesa alcuna a carico degli interessati dei sopraelencati immobili, di proprietà delle persone ivi indicate e per le finalità sopra descritte, da effettuarsi a cura di
 - Vigili del Fuoco
 - U.T.C.
 - Ditta incaricata

2. Responsabile del procedimento e' il Sig.

presso L'Ufficio Tecnico Comunale

Il Comando di Polizia Municipale è incaricato della notificazione e della esecuzione della presente Ordinanza.

Il presente provvedimento è immediatamente esecutivo. Contro la presente Ordinanza sono ammissibili

- ricorso al Prefetto, entro 30 gg , ovvero
- ricorso straordinario al Capo dello Stato entro 120 gg,

termini tutti decorrenti dalla data di notificazione o della piena conoscenza del presente provvedimento.

Comune di

Il __ /__ /20__

Il Sindaco



Romanengo

Provincia di Cremona

Ordinanza n. / 20

Oggetto: Ordinanza di non potabilità delle acque

Il Sindaco

VISTI gli artt. 50, commi 4 e 5, e 54, comma 2, del D.Lgs. 18 agosto 2000 n.267;

VISTO l'art. 15 comma 3 della legge del 100 del 12 luglio 2012;

VISTO l'articolo 32 della Legge 23 dicembre 1978, n. 833;

VISTI

- gli artt. 3 e 12 del D.P.R. 24 maggio 1988 n. 236
- l'articolo 32 della Legge 23 dicembre 1978, n. 833
- l'articolo 16 del D. P. R. 6 febbraio 1981, n. 66:

PREMESSO CHE a causa dell'evento

verificatosi il giorno __/__/____ si sono verificate interruzioni, guasti e rotture nell'acquedotto comunale in località _____ ;

CONSIDERATO che per motivi di igiene, sanità e sicurezza pubblica l'acquedotto comunale non è da ritenersi utilizzabile, fino a verifiche tecniche avvenute sulla qualità dell'acqua destinata al consumo umano;

RITENUTO necessario, a seguito di quanto sopra, di dover sospendere l'erogazione del servizio di acqua potabile del Comune, in attesa di controlli e accertamenti analitici sulla potabilità delle acque destinate al consumo umano;

CONSIDERATO quanto previsto dalle procedure del piano comunale di protezione civile;

ORDINA

- 6) con effetto immediato, il divieto di utilizzo dell'acqua degli acquedotti comunali della zona di via _____ ;
- 7) agli ufficiali ed agenti di polizia ed al personale tecnico del comune di dare esecuzione in ogni sua parte alla presente ordinanza;
- 8) che copia della presente ordinanza sia trasmessa alla Regione, alla prefettura e alla provincia.

Responsabile del procedimento e' il Sig. _____

presso L'Ufficio Tecnico _____

Comunale _____

Il presente provvedimento è immediatamente esecutivo.

Contro la presente Ordinanza sono ammissibili

- ricorso al Prefetto, entro 30 gg , ovvero
- ricorso straordinario al Capo dello Stato entro 120 gg,

termini tutti decorrenti dalla data di notificazione o della piena conoscenza del presente provvedimento.

Comune di _____

Il ____ / ____ /20__

Il Sindaco



Romanengo

Provincia di Cremona

Ordinanza n. _____ / 20

Oggetto: Ordinanza di occupazione temporanea d'urgenza di proprietà privata per finalità di protezione civile.

Il Sindaco

VISTO l'articolo 835 del Codice Civile (che stabilisce la possibilità per l'autorità amministrativa di requisire beni mobili ed immobili quando ricorrano gravi necessità pubbliche) ;

VISTO l'articolo 49 del D.P.R. 8 giugno 2001 n.327 (occupazione temporanea di aree non soggette ad esproprio) ;

VISTO l'articolo 7 allegato E della Legge 20 marzo 1865 n. 2248 ;

VISTO gli artt. 50, commi 4 e 5, e 54, comma 2, del D.Lgs. 18 agosto 2000 n.267;

VISTO gli artt. 15, commi 3 della legge del 100 del 12 luglio 2012 ;

PREMESSO CHE a causa dell'evento

verificatosi il giorno ____/____/____ si è determinate la necessità di procedere all'occupazione temporanea d'urgenza dell'area (o fabbricato) posto in _____ ;

CONSIDERATO quanto previsto dalle procedure del piano comunale di protezione civile;

ORDINA

- 1) con effetto immediato, l'occupazione in uso ed in via provvisoria delle seguenti aree/dei seguenti immobili individuate (catastalmente):
Area/immobile n 1: fg._ map. Sup Mg._ Propr._
Area/immobile n 2: fg._ map. Sup Mg._ Propr._ ;
- 2) il collocamento di presso
....., da adibire a insediamenti civili temporanei di pronta accoglienza, mediante le eventuali e necessarie opere di adeguamento;

- 3) l'immediata immissione in possesso delle aree/degli immobili mediante redazione di apposito verbale di consistenza, provvedendo con successivo provvedimento alla determinazione e alla liquidazione dell'indennità di requisizione ([se esiste] gli oneri derivanti sono a carico del _____, come previsto dalla Ordinanza del Presidente del Consiglio dei Ministri n. _____)

- del_ _____ e non sono previste anticipazioni da parte del Comune.)
- 4) la riconsegna di tali aree/immobili ai legittimi proprietari nello stato di fatto e di diritto esistente al momento della occupazione, dopo che saranno venuti meno i motivi della urgenza ed indifferibilità conseguenti all'evento verificatosi;
- 5) la notifica del presente provvedimento da parte del Comando di Polizia Municipale ai proprietari di tali aree/immobili:
Area n. 1 Sigg. _____
Area n. 2 Sigg. _____
- 6) agli ufficiali ed agenti di polizia ed al personale tecnico del comune di dare esecuzione in ogni sua parte alla presente ordinanza
- 7) Che copia della presente ordinanza sia trasmessa alla Regione, alla prefettura e alla provincia

Responsabile del procedimento e' il Sig. _____

presso L'Ufficio Tecnico _____

Comunale

Il presente provvedimento è immediatamente esecutivo.

Contro la presente Ordinanza sono ammissibili

- ricorso al Prefetto, entro 30 gg , ovvero
- ricorso straordinario al Capo dello Stato entro 120 gg,

termini tutti decorrenti dalla data di notificazione o della piena conoscenza del presente provvedimento.

Comune di _____

Il ____ / ____ /20__

Il Sindaco



Romanengo

Provincia di Cremona

Ordinanza n. / 20

Oggetto: Ordinanza di inagibilità di edifici / aree...

Il Sindaco

VISTI gli artt. 50, commi 4 e 5, e 54, comma 2, del D.Lgs. 18 agosto 2000 n.267 ;

VISTO l'art. 15 comma 3 della legge del 100 del 12 luglio 2012;

VISTO l'articolo 32 della Legge 23 dicembre 1978, n. 833 ;

PREMESSO CHE a causa dell'evento

verificatosi il giorno __/__/____ si è determinate la necessità di procedere alla verifica d'urgenza della sicurezza dell'edificio / area in località _____ ;

VISTA la relazione redatta dai Vigili del Fuoco (o dai tecnici incaricati) della verifica delle condizioni statiche e di sicurezza strutturale e degli impianti relativi agli immobili /aree suindicati, e le relative conclusioni in ordine ai provvedimenti ritenuti più idonei ai fini della pubblica incolumità;

DATO altresì atto che della situazione accertata si è data verbale ed immediata informazione diretta agli interessati affinché evitino l'utilizzo degli immobili / aree non più idonei per la mancanza di sicurezza;

RITENUTO necessario, a seguito di quanto sopra, inibire formalmente l'utilizzo degli immobili / aree che presentano situazioni di pericolo;

CONSIDERATO quanto previsto dalle procedure del piano comunale di protezione civile;

ORDINA

- 1) con effetto immediato, il divieto di utilizzo e/o di accesso alle seguenti aree/ dei seguenti immobili individuate (catastalmente):
Area/immobile n 1: fg._ map. Sup Mg._ Propr._
Area/immobile n 2: fg._ map. Sup Mg._ Propr._ ;
- 2) la notifica del presente provvedimento da parte del Comando di Polizia Municipale ai proprietari di tali aree/immobili:
Area n. 1 Sigg.
Area n. 2 Sigg.
- 3) agli ufficiali ed agenti di polizia ed al personale tecnico del comune di dare esecuzione in ogni sua parte alla presente ordinanza;
- 4) Che copia della presente ordinanza sia trasmessa alla Regione, alla Prefettura e alla Provincia

(eventualmente) DISPONE

- 5) che i proprietari su menzionati, procedano ad un urgente intervento di ripristino delle condizioni di stabilità dei locali stessi mediante la realizzazione dei lavori di consolidamento statico delle parti lesionate, riconducendo l'edificio alle norme di sicurezza per la funzione che esplica;

Responsabile del procedimento e' il Sig.

presso L'Ufficio Tecnico

Comunale

Il presente provvedimento è immediatamente esecutivo.

Contro la presente Ordinanza sono ammissibili

- ricorso al Prefetto, entro 30 gg , ovvero
- ricorso straordinario al Capo dello Stato entro 120 gg,

termini tutti decorrenti dalla data di notificazione o della piena conoscenza del presente provvedimento.

Comune di

Il __ /__ /20__

Il Sindaco



Romanengo

Provincia di Cremona

Modulo A - Segnalazione evento calamitoso

(per l'inoltro da: SINDACO/PREFETTI a ENTI ed ORGANISMI COINVOLTI, MASS MEDIA...)

Data: __/__/____

Ora: __:__:__

Da: **SINDACO** del Comune di _____ Provincia: _____

Via _____ CAP _____

Tel: (_____) _____ Fax _____

A: **PREFETTURA** di _____ Regione _____

e, p.c. DIPARTIMENTO PROTEZIONE CIVILE (Via Ulpiano, 11 - 00193 ROMA, Tel: 06 - 6820265 - 6820266 - fax: 06 - 6820360)

Protocollo n° _____

OGGETTO: OGGETTO: SEGNALAZIONE DI EMERGENZA/EVENTO CALAMITOSO.

Attesa gravissima situazione venutasi a creare il giorno __/__/____ alle ore __:__:__

causa _____,

che ha interessato il territorio _____,

riscontrata impossibilità fronteggiare evento con mezzi e poteri propri, rappresentasi urgente necessità di intervento delle SS.LL.

A tal fine si comunica che sinora sono state assunte le seguenti iniziative:

Il personale e le forze attualmente operanti sono:

Pregasi confermare avvenuta ricezione.

F.to IL SINDACO



Romanengo

Provincia di Cremona

Modulo B - Traccia di comunicato stampa

(per l'inoltro da: SINDACO/PREFETTI a ENTI ed ORGANISMI COINVOLTI, MASS MEDIA...)

PRIMO COMUNICATO

Data: __/__/____

Ora: ____

Da: **SINDACO** del Comune di : Romanengo _____ Prov: Cremona

Via _____ CAP _____

Tel: (____) _____ Fax _____

AT (To): (ENTI ED ORGANISMI COINVOLTI, MASS-MEDIA, ecc.)

Protocollo n° _____

OGGETTO: COMUNICATO STAMPA.

Sulla base dei dati sinora in nostro possesso si fa presente che alle ore __. __ del giorno __/__/____

in territorio di _____ si è verificato

Sono state sinora intraprese le seguenti iniziative:

Sono attualmente impiegate le seguenti forze:

La situazione attuale è la seguente:

E' stato attivato un servizio "INFORMAZIONI" rispondente ai seguenti numeri:

- _____

- _____

Saranno rese note, se del caso, eventuali misure preventive o particolari prescrizioni da adottare per la Popolazione.

F.to IL SINDACO



Romanengo

Provincia di Cremona

Modulo C – facsimile di avviso alla popolazione

Il SINDACO

Rende noto che a seguito dell'evento _____
accaduto in data _____ è stata attivata la struttura comunale di protezione civile presso
_____ sita in via _____ n°. _____

Sono state sinora intraprese le seguenti iniziative:

La situazione attuale è la seguente:

E' stato attivato presso _____
sito in Via _____ n°. _____

un "Servizio Informazioni", rispondente ai numeri telefonici:

- _____
- _____
- _____

E' stato attivato presso _____
sito in Via _____ n°. _____ un "Centro Accoglienza" per i primi soccorsi.

Il personale di riferimento al quale potersi rivolgere è il seguente:

- _____
- _____

Si raccomanda alla popolazione di prestare la massima attenzione agli eventuali comunicati o disposizioni diramati SOLO ED ESCLUSIVAMENTE DALLE AUTORITA' COMPETENTI (SINDACO, PREFETTURA, VIGILI DEL FUOCO, POLIZIA, CARABINIERI, ecc.).

F.to IL SINDACO



Romanengo

Provincia di Cremona

Modulo D - Richiesta di sopralluogo

Richiesta n.

Al Sindaco del Comune di

Evento:

Data: / /

Il sottoscritto _____

Reidente nel Romanengo in via _____ n° _____

In qualità di

- ☐ Proprietario
- ☐ Inquilino
- ☐ Legale rappresentante della proprietà/ società
- ☐ Altro (specificare) _____

CHIEDE

Che venga effettuata una verifica delle condizioni di agibilità dell'immobile denominato

_____ sito in via _____ n° _____

Dati Catastali: Foglio n° __ Allegato: _____ Particella/e n° _____

Uso Prevalente

- | | |
|---|---|
| <input type="checkbox"/> Abitazione singola | <input type="checkbox"/> Abitazione in condominio (*) |
| <input type="checkbox"/> Complesso condominiale | <input type="checkbox"/> Commerciale |
| <input type="checkbox"/> Produttivo | <input type="checkbox"/> Ufficio |
| <input type="checkbox"/> Altro (specificare) | |

(*) singola unità mobiliare abitativa in complesso condominiale

Proprietà

- | | |
|-----------------------------------|----------------------------------|
| <input type="checkbox"/> Pubblica | <input type="checkbox"/> Privata |
|-----------------------------------|----------------------------------|

Attualmente utilizzata

☐ Si

☐ No

☐ Parzialmente

Data / /

Firma del Richiedente



Romanengo

Provincia di Cremona

Modulo E - MODULI RIGUARDANTI UNA PRIMA STIMA DEI DANNI SUBITI

SCHEDA A – PRIMO ACCERTAMENTO DEI DANNI

Da compilarsi a cura dell'ente richiedente

ENTE RICHIEDENTE: _____

PROVINCIA: _____

DANNI CAUSATI DAGLI EVENTI DEL __/__/____

INVIO DEL: __/__/____

DESCRIZIONE DEGLI EVENTI:	
Tipologia	Localizzazione e descrizione eventi
<input type="checkbox"/> INONDAZIONE (o evento alluvionale)	
<input type="checkbox"/> FRANA	
<input type="checkbox"/> GRANDINATA O TROMBA D'ARIA	
<input type="checkbox"/> INCENDIO BOSCHIVO	
<input type="checkbox"/> EMISSIONI (radioattive, tossiche o nocive)	
<input type="checkbox"/> ESPLOSIONI IN IMPIANTI INDUSTRIALI	
<input type="checkbox"/> TERREMOTI	
<input type="checkbox"/> ALTRE EMERGENZE	

STIMA DEI DANNI:	
DANNI AD EDIFICI ED INFRASTRUTTURE PUBBLICHE:	
Tipologia	Localizzazione e descrizione eventi
<input type="checkbox"/> ACQUEDOTTI E FOGNATURE	
<input type="checkbox"/> BENI MOBILI	

<input type="checkbox"/> COMPARTO AGRICOLO	
<input type="checkbox"/> EDIFICI DI CULTO	
<input type="checkbox"/> EDIFICI PUBBLICI	
<input type="checkbox"/> VIABILITA'	
Quantificazione di larga massima dei danni: EURO _____	

DANNI AL TERRITORIO:	
Tipologia	Localizzazione e descrizione danni
<input type="checkbox"/> COMPARTO AGRICOLO	
<input type="checkbox"/> IDROGEOLOGICO	
<input type="checkbox"/> PATRIMONIO BOSCHIVO	
<input type="checkbox"/> RETE IDROGRAFICA	
Quantificazione di larga massima dei danni: EURO _____	

INTERVENTI IN CORSO DI REALIZZAZIONE Interventi ai sensi della l.r. 34/73 per un importo pari a: EURO _____
--

DANNI A BENE DI PROPRIETA' PRIVATA NUMERO DI ABITAZIONI DANNEGGIATE <input type="checkbox"/> Da 1 a 10 <input type="checkbox"/> Da 10 a 50 <input type="checkbox"/> Oltre 50 NUMERO DELLE PERSONE EVACUATE: _____ NUMERO DEI NUCLEI FAMILIARI EVACUATI: _____ ALTRI BENI INTERESSATI: _____ QUANTIFICAZIONE DI LARGA MASSIMA DEI DANNI: EURO _____
--

DANNI AD ATTIVITA' PRODUTTIVE		
Tipologia	Numero di imprese danneggiate	Quantificazione di larga massima dei danni
<input type="checkbox"/> AGRICOLE		
<input type="checkbox"/> INDUSTRIALI		
<input type="checkbox"/> ARTIGIANALI		
<input type="checkbox"/> COMMERCIALI		
<input type="checkbox"/> TURISTICHE		
Totale quantificazione di larga massima dei danni: EURO _____		

TOTALE STIMATO: EURO _____

SCHEDA B1 – DANNI AD OPERE PUBBLICHE

RIMBORSO PER SPESE EFFETTIVAMENTE SOSTENUTE DAGLI ENTI RICHIEDENTI PER INTERVENTI URGENTI DI PRIMO SOCCORSO

Da compilarsi a cura dell'ente richiedente

ENTE RICHIEDENTE: _____

PROVINCIA: _____

DANNI CAUSATI DAGLI EVENTI DEL __/__/____

INVIO DEL: __/__/____

DESCRIZIONE DEGLI EVENTI VERIFICATISI IN LOCALITA' _____	
Tipologia	Localizzazione e descrizione eventi
<input type="checkbox"/> INONDAZIONE (o evento alluvionale)	
<input type="checkbox"/> FRANA	
<input type="checkbox"/> GRANDINATA O TROMBA D'ARIA	
<input type="checkbox"/> INCENDIO BOSCHIVO	
<input type="checkbox"/> ESPLOSIONI IN IMPIANTI INDUSTRIALI	
<input type="checkbox"/> TERREMOTI	
<input type="checkbox"/> ALTRE EMERGENZE	

DESCRIZIONE DEI DANNI E DEGLI EVENTI	
(indicare il valore approssimativo delle singole opere o beni – importi in €)	
<input type="checkbox"/> VIABILITA':	<div></div>
<input type="checkbox"/> ACQUEDOTTI E FOGNATURE:	<div></div>
<input type="checkbox"/> EDIFICI PUBBLICI:	<div></div>
<input type="checkbox"/> BENI MOBILI:	<div></div>

<input type="checkbox"/> SPESE PER VOLONTARI ED ALLOGGIO SFOLLATI:

RIEPILOGO (importi in €)	
Tipo di infrastruttura	Ammontare degli interventi
VIABILITA'	EURO
ACQUEDOTTI E FOGNATURE	EURO
BENI MOBILI	EURO
SPESE PER VOLONTARI E SFOLLATI	EURO
TOTALE	EURO

<input type="checkbox"/> L'ENTE RICHIEDENTE DICHIARA DI AVERE INOLTRATO RICHIESTA DI FINANZIAMENTO AI SENSI DELLA L.R. 34/73
PER UN TOTALE DI € _____

SCHEDA B2 – DANNI AD OPERE PUBBLICHE

RIPRISTINO INFRASTRUTTURE PUBBLICHE (Viabilità, acquedotti, fognature ed edifici pubblici)

Da compilarsi a cura dell'ente richiedente

ENTE RICHIEDENTE: _____

PROVINCIA: _____

DANNI CAUSATI DAGLI EVENTI DEL __/__/____

INVIO DEL: __/__/____

DESCRIZIONE DEGLI EVENTI VERIFICATISI NEL COMUNE: _____	
IN LOCALITA' _____	
Tipologia	Localizzazione e descrizione eventi
<input type="checkbox"/> INONDAZIONE (o evento alluvionale)	
<input type="checkbox"/> FRANA	
<input type="checkbox"/> GRANDINATA O TROMBA D'ARIA	
<input type="checkbox"/> INCENDIO BOSCHIVO	
<input type="checkbox"/> ESPLOSIONI IN IMPIANTI INDUSTRIALI	
<input type="checkbox"/> TERREMOTI	
<input type="checkbox"/> ALTRE EMERGENZE	

DDESCRIZIONE DEI DANNI SUBITI
<input type="checkbox"/> VIABILITA' (max 150 caratteri): _____ _____ _____ _____
<input type="checkbox"/> ACQUEDOTTI E FOGNATURE (max 150 caratteri): _____ _____ _____ _____
<input type="checkbox"/> EDIFICI PUBBLICI (max 150 caratteri): _____ _____ _____ _____
<input type="checkbox"/> EDIFICI DI CULTO (max 150 caratteri): _____ _____ _____ _____

DESCRIZIONE DEGLI INTERVENTI NECESSARI AL RIPRISTINO	
(Indicare solo gli interventi necessari al ritorno alla normalità)	
<input type="checkbox"/> VIABILITA': (max 150 caratteri) VIA O LOCALITA': _____ 	
Importo a base d'asta	EURO: _____
I.V.A.	EURO: _____
Art. 18, L. 109/94 o spese tecniche (professionista esterno)	EURO: _____
Altre somme a disposizione	EURO: _____
TOTALE	EURO: _____
<input type="checkbox"/> ACQUEDOTTI E FOGNATURE: (max 150 caratteri) VIA O LOCALITA': _____ 	
Importo a base d'asta	EURO: _____
I.V.A.	EURO: _____
Art. 18, L. 109/94 o spese tecniche (professionista esterno)	EURO: _____
Altre somme a disposizione	EURO: _____
TOTALE	EURO: _____
<input type="checkbox"/> EDIFICI PUBBLICI: (max 150 caratteri) VIA O LOCALITA': _____ 	
Importo a base d'asta	EURO: _____
I.V.A.	EURO: _____
Art. 18, L. 109/94 o spese tecniche (professionista esterno)	EURO: _____
Altre somme a disposizione	EURO: _____
TOTALE	EURO: _____
<input type="checkbox"/> EDIFICI DI CULTO: (max 150 caratteri) VIA O LOCALITA': _____ 	
Importo a base d'asta	EURO: _____

I.V.A.	EURO: _____
Art. 18, L. 109/94 o spese tecniche (professionista esterno)	EURO: _____
Altre somme a disposizione	EURO: _____
TOTALE	EURO: _____

RIEPILOGO (importi in €)	
Tipo di infrastruttura	Ammontare degli interventi
VIABILITA'	EURO: _____
ACQUEDOTTI E FOGNATURE	EURO: _____
EDIFICI PUBBLICI	EURO: _____
EDIFICI DI CULTO	EURO: _____
TOTALE	EURO: _____

Allegati alla domanda:

- ☐ Corografia a scala 1:10.000 con indicati i punti degli interventi
- ☐ Mappe catastali con velatura gialla della zona interessata dagli interventi
- ☐ Fotografie

SCHEDA B3 – DANNI AD OPERE PUBBLICHE

INTERVENTI DI DIFESA DEL SUOLO

Da compilarsi a cura dell'ente richiedente

ENTE RICHIEDENTE: _____

PROVINCIA: _____

DANNI CAUSATI DAGLI EVENTI DEL __/__/____

INVIO DEL: __/__/____

CORSO D'ACQUA IN OGGETTO: _____

LOCALITA' OGGETTO DEL DISSESTO: _____

DESCRIZIONE DEGLI EVENTI VERIFICATISI NEL COMUNE: _____

IN LOCALITA' _____

Tipologia	Localizzazione e descrizione eventi
<input type="checkbox"/> INONDAZIONE (o evento alluvionale)	
<input type="checkbox"/> FRANA	
<input type="checkbox"/> GRANDINATA O TROMBA D'ARIA	
<input type="checkbox"/> INCENDIO BOSCHIVO	
<input type="checkbox"/> ESPLOSIONI IN IMPIANTI INDUSTRIALI	
<input type="checkbox"/> TERREMOTI	
<input type="checkbox"/> ALTRE EMERGENZE	

TIPO DI DISSESTO:

Tipologia	Localizzazione e descrizione danni
<input type="checkbox"/> IDROGEOLOGICO	
<input type="checkbox"/> RETE IDROGRAFICA	
<input type="checkbox"/> PATRIMONIO BOSCHIVO	

ELEMENTI DI RISCHIO (Vulnerabilità)

- ☐ R1 – AREE DISABITATE O IMPRODUTTIVE
- ☐ R2 – EDIFICI ISOLATI, INFRASTRUTTURE VIARIE MINORI, ZONE AGRICOLE
- ☐ R3 – NUCLEI ABITATI, INSEDIAMENTI INDUSTRIALI, ARTIGIANALI, COMMERCIALI, VIABILITA'
- ☐ R4 – CENTRI URBANI, GRANDI INSEDIAMENTI INDUSTRIALI, BENI ARCHITETTONICI, STORICI, ARTISTICI, PRINCIPALI STRUTTURE VIARIE, SERVIZI DI RILEVANTE INTERESSE LOCALE

INTERVENTI PROPOSTI in località: _____

1. Tipologia di intervento

Dissesto idrogeologico

- ☐ D.1 – INTERVENTI DI CONSOLIDAMENTO ABITATI
- ☐ D.2 – INTERVENTI SULLA RETE IDROGRAFICA MINORE INSISTENTE SUL VERSANTE INSTABILE
- ☐ D.3 – INTERVENTI DI CONSOLIDAMENTO DEI VERSANTI
- ☐ D.4 – INTERVENTI DI DIFESA DELLE VALANGHE

<input type="checkbox"/> D.5 – INTERVENTI DI FORESTAZIONE <input type="checkbox"/> D.6 – SISTEMAZIONI IDRAULICO-FORESTALI <input type="checkbox"/> D.7 – RECUPERO SUOLI ABBANDONATI E RECUPERO NATURALISTICO <input type="checkbox"/> D.8 – SALVAGUARDIA ECOSISTEMI VULNERABILI <input type="checkbox"/> D.9 – ALTRO (specificare): _____
Dissesto rete idrografica <input type="checkbox"/> I.1 – OPERE DI DIFESA ARGINALE E SPONDALE <input type="checkbox"/> I.2 – SISTEMAZIONI DI FOCI DI CORSI D’ACQUA <input type="checkbox"/> I.3 – BACINI DI LAMINAZIONE DELLE PIENE <input type="checkbox"/> I.4 – SCOLMATORI DI PIENE <input type="checkbox"/> I.5 – OPERE DIREZIONALI IN ALVEO <input type="checkbox"/> I.6 – OPERE DI STABILIZZAZIONE DEI PROFILI DI FONDO DEI CORSI D’ACQUA <input type="checkbox"/> I.7 – OPERE DI REGOLAZIONE DEI LAGHI <input type="checkbox"/> I.8 – INTERVENTI DI SISTEMAZIONE INTEGRATA DI ALVEI IN DISSESTO <input type="checkbox"/> I.9 – ALTRO (specificare): _____
2. Costi (stima sintetica; importi in €) Principali categorie di lavori (scavi, opere murarie, opere in pietra, ...): <div style="margin-top: 10px;"> <div style="border-bottom: 1px solid black; width: 80%; display: inline-block;"></div> EURO <div style="border-bottom: 1px solid black; width: 15%; display: inline-block;"></div> </div> <div style="margin-top: 5px;"> <div style="border-bottom: 1px solid black; width: 80%; display: inline-block;"></div> EURO <div style="border-bottom: 1px solid black; width: 15%; display: inline-block;"></div> </div> <div style="margin-top: 5px;"> <div style="border-bottom: 1px solid black; width: 80%; display: inline-block;"></div> EURO <div style="border-bottom: 1px solid black; width: 15%; display: inline-block;"></div> </div> <div style="margin-top: 5px;"> <div style="border-bottom: 1px solid black; width: 80%; display: inline-block;"></div> EURO <div style="border-bottom: 1px solid black; width: 15%; display: inline-block;"></div> </div> <div style="margin-top: 20px;"> <div style="display: flex; justify-content: space-between;"> Importo a base d’asta EURO <div style="border-bottom: 1px solid black; width: 100px; display: inline-block;"></div> </div> <div style="display: flex; justify-content: space-between; margin-top: 5px;"> I.V.A. 22% EURO <div style="border-bottom: 1px solid black; width: 100px; display: inline-block;"></div> </div> <div style="display: flex; justify-content: space-between; margin-top: 5px;"> Art. 18, L. 109/94 (1%) o spese tecniche (professionista esterno) EURO <div style="border-bottom: 1px solid black; width: 100px; display: inline-block;"></div> </div> <div style="display: flex; justify-content: space-between; margin-top: 5px;"> Altre somme a disposizione EURO <div style="border-bottom: 1px solid black; width: 100px; display: inline-block;"></div> </div> <div style="display: flex; justify-content: space-between; margin-top: 5px;"> TOTALE EURO <div style="border-bottom: 1px solid black; width: 100px; display: inline-block;"></div> </div> </div>
3. Vincoli da proporre sul territorio a rischio <div style="border-bottom: 1px solid black; height: 15px; margin-bottom: 5px;"></div> <div style="border-bottom: 1px solid black; height: 15px; margin-bottom: 5px;"></div> <div style="border-bottom: 1px solid black; height: 15px; margin-bottom: 5px;"></div> <div style="border-bottom: 1px solid black; height: 15px; margin-bottom: 5px;"></div>
4. Interventi di polizia idraulica (invasioni d’alveo, abusi, dissesti) <div style="border-bottom: 1px solid black; height: 15px; margin-bottom: 5px;"></div> <div style="border-bottom: 1px solid black; height: 15px; margin-bottom: 5px;"></div> <div style="border-bottom: 1px solid black; height: 15px; margin-bottom: 5px;"></div> <div style="border-bottom: 1px solid black; height: 15px; margin-bottom: 5px;"></div>
5. Risultati attesi <div style="border-bottom: 1px solid black; height: 15px; margin-bottom: 5px;"></div> <div style="border-bottom: 1px solid black; height: 15px; margin-bottom: 5px;"></div> <div style="border-bottom: 1px solid black; height: 15px; margin-bottom: 5px;"></div> <div style="border-bottom: 1px solid black; height: 15px; margin-bottom: 5px;"></div>

Allegati alla domanda:

- ☐ Corografia a scala 1:10.000 con indicati i punti degli interventi
- ☐ Mappe catastali con velatura gialla della zona interessata dagli interventi
- ☐ Fotografie

SCHEDA C1 – SEGNALAZIONE DANNI PRIVATI

INTERVENTI DIRETTI AD ASSICURARE LA PRIMA ASSISTENZA ALLE POPOLAZIONI COLPITE DAGLI EVENTI DEL __/__/____

Autocertificazione ai sensi dell'art. 4 della L. 15/1968 e D.P.R. 445/2000

COMUNE DI:

PROVINCIA: _____

[illegible]

2. che l'abitazione ubicata in via/viale/piazza _____, n. civico: _____;
località e/o frazione: _____

- ☐ di proprietà – residenza abituale/prima casa
- ☐ in locazione (nome del proprietario: _____)
- ☐ abitata ad altro titolo (nome del proprietario: _____)
- ☐ di proprietà ma non adibita ad abitazione principale (seconda casa)

È STATA:

- ☐ distrutta
- ☐ dichiarata inagibile
- ☐ danneggiata

Descrizione sommaria dell'abitazione: n. piani, n. stanze e vani accessori (es. garage, magazzini)

3. che i danni riscontrati sono:

DESCRIZIONE GENERALE DEI DANNI SPECIFICANDONE LA CAUSA

(ex: acqua, fango, detriti, incendio, terremoto, altro)

Descrizione dettagliata dei danni (con adeguata documentazione fotografica):

cucina

- ☐ struttura e muratura (specificare tipologia: intonaco, tappezzeria, legno, rustico, altro):

- ☐ pavimento (specificare tipologia: piastrelle, parquet, marmo, moquette, altro):

- ☐ serramenti:

bagni e servizi

- ☐ struttura e muratura (specificare tipologia):

- ☐ pavimento (specificare tipologia):

- ☐ serramenti:

altri vani

☐ struttura e muratura (specificare tipologia):

☐ pavimento (specificare tipologia):

☐ serramenti:

Specificare i danni a pavimenti, murature e serramenti (vedi categorie sopra)

impianti tecnologici

☐ impianto elettrico:

☐ impianto idraulico e sanitario:

☐ impianto termico:

RIEPILOGO STIMA DEI DANNI ALL'ABITAZIONE (importi in €)						
	Pavimenti	Muratura	Serramenti	Impianti		
				Elettrico	Idraulico	Termico
Cucina						
Bagni e servizi						
Camere da letto						
Soggiorno o salotto						
Scantinati						
Sottotetti						
Autorimessa						
TOTALE						

NB: Per le opere realizzate in economia saranno considerate unicamente le spese documentate da fatture, ricevute fiscali, ecc.

STIMA DEI DANNI A BENI MOBILI (indicare il valore approssimativo dei singoli beni ed allegare documentazione fotografica, importi in €)

☐ Arredamenti:

☐ Elettrodomestici di prima necessità:

☐ Altri beni:

RIEPILOGO STIMA DEI DANNI A BENI MOBILI (importi in EURO)	
	Valore stimato
Arredamenti	EURO
Elettrodomestici di prima necessità	EURO
Autoveicoli e mezzi di trasporto vari	EURO
Altri beni e suppellettili	EURO
TOTALE	EURO

NB: le categorie di beni oggetto di contributo potranno essere diversamente determinate all'interno delle Ordinanze emesse.

Il sottoscritto

DICHIARA

che da una prima sommaria valutazione i danni sopra descritti possono essere così complessivamente quantificati:

- TOTALE danni all'abitazione EURO_____
- TOTALE danni ai beni mobili EURO_____
- TOTALE DANNI EURO_____

NB: se il totale dei danni ammonta ad una cifra superiore a EURO 15.000,00, il richiedente dovrà allegare alla presente segnalazione danni una perizia asseverata-giurata del valore dei beni e dei danni subiti complessivamente, redatta da un professionista iscritto al relativo albo professionale.

Il sottoscritto dichiara inoltre:

- ☐ Di non aver titolo a risarcimenti allo stesso titolo da compagnie assicurative
- ☐ Di aver titolo allo stesso titolo da compagnie assicurative per l'importo complessivo di EURO_____
- ☐ Che le unità immobiliari danneggiate non sono state realizzate in difformità o in assenza delle autorizzazioni o concessioni previste dalla legge

- ☐ Che il totale dei danni supera la cifra di EURO 15.000,00 e pertanto allega perizia asseverata-giurativa redatta da professionista al quale è stata corrisposta una parcella pari a EURO _____
- ☐ Che i danni denunciati sono stati causati dall'evento del __/__/____

Estremi del c/c bancario o postale per l'accredito del contributo:

ISTITUTO _____agenzia _____

n. c/c _____ABI _____CAB _____

IL SOTTOSCRITTO PRENDE ATTO CHE LA PRESENTE SEGNALAZIONE DANNI DA' DIRITTO ALLA POSSIBILITA' DI ACCEDERE AL CONTRIBUTO CHE EVENTUALMENTE SARA' EROGATO NELLA MISURA E CON MODALITA' DA DEFINIRSI, MA NON FORNISCE GARANZIA CERTA DI EROGAZIONE, IN QUANTO SUBORDINATA ALL'EFFETTIVO STANZIAMENTO DI FONDI STATALI O REGIONALI.

Data __/__/____

Firma del dichiarante _____

Si allega (documentazione obbligatoria):

- documentazione fotografica
- fotocopia di documento di riconoscimento in corso di validità
- perizia asseverata-giurata redatta da professionista iscritto al relativo albo professionale (obbligatoria solo per danni superiori a EURO 15.000,00)

SCHEDA C2 – SEGNALAZIONE DANNI AD ATTIVITA' PRODUTTIVE

INTERVENTI DIRETTI AD ASSICURARE LA PRIMA ASSISTENZA ALLE POPOLAZIONI COLPITE DAGLI EVENTI DEL __/__/____

Autocertificazione ai sensi dell'art. 4 della L. 15/1968 e D.P.R 445/2000

COMUNE DI: _____

PROVINCIA: _____

Il/la sottoscritto/a _____
nato/a a _____ il __/__/____
residente a _____ indirizzo _____
tel. ____/____; cell. ____/____; fax ____/____

In qualità di rappresentante dell'impresa

_____ (forma giuridica _____), costituita il __/__/____

Iscritta al Registro della C.C.I.A.A. di _____

n. di iscrizione _____

(per le imprese individuali indicare la data di inizio dell'attività risultante dal certificato di iscrizione),

CODICE ISTAT _____ (da compilare **obbligatoriamente** dopo aver consultato l'elenco)

Descrizione attività:

ed iscritta all'Albo Artigiani della provincia di _____ con n. di iscrizione _____ sede dell'impresa _____

_____ prov. _____

indirizzo _____ n. civico _____

CAP _____ tel. _____ fax _____

con domicilio fiscale _____

partita I.V.A. n. _____

**DICHIARA
SOTTO LA PROPRIA RESPONSABILITA'**

che il fabbricato

- ☐ di proprietà
☐ in locazione (specificare il nome del proprietario _____)

è stato:

- ☐ distrutto
☐ dichiarato inagibile

☐ danneggiato

Descrizione sommaria del fabbricato: (n. piani, n. vani ed accessori):

DESCRIZIONE GENERALE DEI DANNI SPECIFICANDONE LA CAUSA (acqua, fango, detriti, incendio, terremoto, altro):

DESCRIZIONE DETTAGLIATA DEI DANNI (con adeguata documentazione fotografica):

☐ **fabbricato principale:**

- ☐ struttura (specificare: pilastri, solette, ecc.): _____
- ☐ muratura (specificare tipologia): _____
- ☐ pavimento (specificare tipologia): _____
- ☐ serramenti (specificare tipologia): _____

☐ **altri fabbricati:**

specificare i danni a strutture, muratura, pavimenti e serramenti:

☐ **ripristino opere di difesa e viabilità (muri di contenimento, strada di accesso):**

☐ **impianti tecnologici:**

☐ impianto elettrico:

☐ impianto idraulico e sanitario:

☐ impianto termico:

RIEPILOGO DEI DANNI AI BENI IMMOBILI (Importi in EURO)							
	Struttura	Muratura	Pavimenti	Serramenti	Impianti		
					Elettrico	Idraulico	Termico
Fabbricato principale							
Altri fabbricati							
TOTALE							

NB: per le opere realizzate in economia saranno considerate unicamente le spese documentate da fatture, ricevute fiscali, ecc.

STIMA DEI DANNI A BENI MOBILI (indicare il valore dei singoli beni ed allegare documentazione fotografica, importi in EURO)	
<input type="checkbox"/> Macchinari:	<hr/> <hr/> <hr/> <hr/>
<input type="checkbox"/> Attrezzature:	<hr/> <hr/> <hr/> <hr/>
<input type="checkbox"/> Automezzi:	<hr/> <hr/> <hr/> <hr/>
<input type="checkbox"/> Arredi:	<hr/> <hr/> <hr/> <hr/>
<input type="checkbox"/> Scorte:	<hr/> <hr/> <hr/> <hr/>

RIEPILOGO STIMA DEI DANNI A BENI MOBILI (importi in EURO)

Macchinari	EURO
Attrezzature	EURO
Automezzi	EURO
Arredi	EURO
Scorte	EURO
TOTALE	EURO

NB: le categorie di beni in oggetto di contributo potranno essere diversamente determinate all'interno delle Ordinanze emesse.

Il sottoscritto

DICHIARA

che, salva ogni stima ulteriore, da una prima sommaria valutazione, i danni sopra descritti possono essere così complessivamente qualificati:

- danni ai fabbricati EURO _____
- danni ai beni mobili EURO _____
- TOTALE danni EURO _____

NB: se il totale dei danni ammonta ad una cifra superiore a EURO 15.000,00, il richiedente dovrà allegare alla presente segnalazione danni, una perizia asseverata-giurata del valore dei beni e dei danni subiti complessivamente, redatta da un professionista iscritto al relativo albo professionale.

Il sottoscritto dichiara, inoltre:

- ☐ di non aver titolo a risarcimenti allo stesso titolo da compagnie assicurative
- ☐ di aver titolo allo stesso titolo da compagnie assicurative per l'importo complessivo di EURO _____
- ☐ che le unità immobiliari danneggiate non sono state realizzate in difformità o in assenza delle autorizzazioni o concessioni previste dalla legge
- ☐ che il totale dei danni supera la cifra di EURO 15.000,00 e pertanto si impegna a presentare perizia asseverata-giurata redatta da professionista al quale è stata corrisposta una parcella pari a EURO _____

NB: l'obbligo di presentazione della perizia è subordinata all'effettivo stanziamento di fondi a ristoro dei danni

- ☐ Che i danni denunciati sono causati dall'evento del __/__/____

Estremi del c/c bancario o postale per l'accredito del contributo:

ISTITUTO _____ agenzia _____

n. c/c _____ ABI _____ CAB _____

IL SOTTOSCRITTO PRENDE ATTO CHE LA PRESENTE SEGNALEZIONE DANNI DA' DIRITTO ALLA POSSIBILITA' DI ACCEDERE AL CONTRIBUTO CHE EVENTUALMENTE SARA' EROGATO NELLA MISURA E CON MODALITA' DA DEFINIRSI, MA NON FORNISCE GARANZIA CERTA DI EROGAZIONE, IN QUANTO SUBORDINATA ALL'EFFETTIVO STANZIAMENTO DI FONDI STATALI O REGIONALI.

Data __/__/____

Firma del dichiarante _____

Si allega (documentazione obbligatoria):

- documentazione fotografica
- fotocopia di documento di riconoscimento in corso di validità
- perizia asseverata-giurata redatta da professionista iscritto al relativo albo professionale (obbligatoria solo per danni superiori a EURO 15.000,00). NB: l'obbligo di presentazione della perizia è subordinata all'effettivo stanziamento di fondi a ristoro dei danni.

Protocollo di emergenza.

Durante qualsiasi emergenza è necessario che venga sempre utilizzato il protocollo comunale per le comunicazioni ufficiali.

In caso non si potesse avere a disposizione il protocollo informatizzato è necessario provvedere a aprire immediatamente un protocollo di emergenza [vedere tabella sottostante] (il protocollo n. 1 sarà l’atto di istituzione del protocollo con ordinanza del Sindaco o funzionario delegato).

Protocollo di emergenza

Protocollo / data	Oggetto	Mittente	Destinatario	Assign. funzione	Fascicolo	Precedente nota prot./data

Diario evento

Altra attività importante per il COC e per ogni funzione è quella di mantenere un registro (diario degli eventi) informatizzato delle azioni svolte.

In caso non si potesse avere a disposizione il registro informatizzato è necessario provvedere ad attivarne immediatamente uno [vedere tabelle sottostante].

Diario avvenimenti

Data	Ora	Fonte	Assegn. funzione	Data	Ora	Provvedimenti

DIARIO DEGLI EVENTI

pag.

DATA	ora	Annotazioni	Il Verbmizzanta

IlTecrito di Turno

Le richieste di attivazione, di norma, dovranno essere inoltrate ufficialmente con le seguenti modalità:

- Posta elettronica certificata, all'indirizzo: sicurezza@pec.regione.lombardia.it
- Fax 02.3936165

In ogni caso, per consentire l'eventuale intervento del sistema regionale di protezione civile, dovrà essere data contestuale informazione alla Sala Operativa Regionale di Protezione Civile ad uno dei seguenti recapiti:

- Numero Verde Sala Operativa Protezione Civile 800.061.160
- E-mail Sala Operativa Protezione Civile salaoperativa@protezionecivile.regione.lombardia.it

Esclusivamente in caso di estrema urgenza ed impossibilità ad impiegare le modalità indicate, la richiesta potrà essere anticipata per le seguenti vie brevi:

- Numero Verde Sala Operativa Protezione Civile 800.061.160
- E-mail Sala Operativa Protezione Civile salaoperativa@protezionecivile.regione.lombardia.it

e successivamente confermata entro 24 ore in via ufficiale, ai recapiti sopra specificati

CARTA INTESTATA DELLA PUBBLICA AUTORITA'

Alla Regione Lombardia Servizio
Protezione Civile fax:

02.3936165

sicurezza@pec.regione.lombardia.it salaoperativa@protezionecivile.regione.lombardia.it

RICHIESTA DI ATTIVAZIONE DEL VOLONTARIATO

E

COMUNICAZIONE DI INIZIO IMPIEGO

(compilare una scheda per ciascuna organizzazione di volontariato impiegata)

Il sottoscritto

In qualità di

Responsabile della pubblica autorità

sede legale (Comune):

Indirizzo:

CAP

Per esigenze connesse all'emergenza/ evento:

--

Richiede l'ATTIVAZIONE e l'impiego dell'Organizzazione di volontariato di protezione civile:

Comune Sede Organizzazione	Nome Organizzazione

a partire dalle h._ : _ del giorno_ / / ; e sino a_
(in caso di emergenza può essere specificato che è valido sino a cassata emergenza):

trasmette il seguente elenco dei volontari dell’Organizzazione Impiegati

	COGNOME	NOME	Benefici DPR 194/01 ART.9
1			
2			
3			
4			
5			

trasmette il seguente elenco dei mezzi e attrezzature (Benefici DPR 194/01 art. 10).

	Automezzo o tipologia di attrezzatura	Targa (per automezzi) o altri dati identificativi
1		
2		
3		
4		
5		

L’accreditamento avviene presso dalle ore alle ore

Gli attestati saranno rilasciati da_

Con la presente si chiede l’autorizzazione dei benefici ex artt 9 e 10 del D.P.R 194/200

Gli attestati saranno rilasciati da_

Con la presente si chiede l’autorizzazione dei benefici ex artt 9 e 10 del D.P.R 194/200

Il Responsabile della pubblica autorità (o
suo delegato)

CARTA INTESTATA DELLA PUBBLICA AUTORITA'

Alla Regione Lombardia Servizio

Protezione Civile fax:

02.3936165

sicurezza@pec.regione.lombardia.it [salaopera-](mailto:salaoperativa@protezionecivile.regione.lombardia.it)

tiva@protezionecivile.regione.lombardia.it

RICHIESTA DI ATTIVAZIONE DEL VOLONTARIATO

E

COMUNICAZIONE DI INIZIO IMPIEGO

(compilare una scheda per ciascuna organizzazione di volontariato impiegata)

Il sottoscritto

In qualità di

Responsabile della pubblica autorità

sede legale (Comune):

Indirizzo:

CAP

Per esigenze connesse all'emergenza/ evento:

--

Richiede l'ATTIVAZIONE e l'impiego dell'Organizzazione di volontariato di protezione civile:

Comune Sede Organizzazione	Nome Organizzazione

a partire dalle h._ : _ del giorno_ / / ; e sino a_
(in caso di emergenza può essere specificato che è valido sino a cassata emergenza):

trasmette il seguente elenco dei volontari dell'Organizzazione Impiegati

	COGNOME	NOME	Benefici DPR 194/01 ART.9
1			
2			
3			
4			
5			

trasmette il seguente elenco dei mezzi e attrezzature (Benefici DPR 194/01 art. 10).

	Automezzo o tipologia di attrezzatura	Targa (per automezzi) o altri dati identificativi
1		
2		
3		
4		
5		

L'accreditamento avviene presso dalle ore alle ore

Gli attestati saranno rilasciati da_

Con la presente si chiede l'autorizzazione dei benefici ex artt 9 e 10 del D.P.R 194/200

Gli attestati saranno rilasciati da_

Con la presente si chiede l'autorizzazione dei benefici ex artt 9 e 10 del D.P.R 194/200

Il Responsabile della pubblica autorità (o
suo delegato)

(CARTA INTESTATA DELL'ENTE)

ATTESTATO DI PARTECIPAZIONE

Visti gli atti della segreteria si attesta che l'organizzazione di volontariato

è stata attivata ed ha partecipato alle attività connesse con

dal al nel Comune di

Attestato rilasciato ai fini dell'applicazione dell'art. 10 del D.P.R. 194/2001 e per gli ulteriori usi consentiti dalla legge.

Sede e data: /

Il Responsabile della pubblica autorità

(CARTA INTESTATA DELL'ENTE)
ATTESTATO DI PARTECIPAZIONE

Visti gli atti della segreteria si attesta che l'automezzo/attrezzatura (tipo, targa, n. matric.)

intestato all'organizzazione

e' stato utilizzato nelle attività connesse con

dal_ al_ nel comune di

Attestato rilasciato ai fini dell'applicazione dell'art. 10 del D.P.R. 194/2001 e per gli ulteriori usi consentiti dalla legge.

Sede e data /

Il Responsabile della pubblica autorità

(CARTA INTESTATA DELL'ENTE)

ATTESTATO DI PARTECIPAZIONE

Visti gli atti della segreteria si attesta che

Il/la Sig./Sig.ra

codice fiscale

appartenente all'organizzazione di volontariato

Ha partecipato alle attività connesse con

dal al nel Comune di

Attestato rilasciato ai fini dell'applicazione dell'art. 9 del D.P.R. 194/2001 e per gli ulteriori usi consentiti dalla legge.

Sede e data: /

Il Responsabile della pubblica autorità

